

52^{EME} RALLYE
ANTIBES
COTE D'AZUR
12 - 14 MAI 2017



Création : www.alexandreprimus.fr / Crédits photos : dppi / Thierry Mouchet

Sécurité Info Rallye



Partenaires



Partenaires médias



Suivez-nous sur les réseaux sociaux



FFSA
CHAMPIONNAT DE FRANCE VHC RALLYE

VHC RALLYE

TROPHÉE MICHELIN

CLIO R3T TROPHY FRANCE

CHAMPIONNAT TEAM



L'ASSOCIATION SPORTIVE AUTOMOBILE D'ANTIBES JUAN-LES-PINS
REMERCIÉ TRÈS SINCÈREMENT LES PARTENAIRES DU
52^E RALLYE ANTIBES CÔTE D'AZUR



Et les partenaires du Championnat de France des Rallyes



Partenaires Officiels



Partenaires Médias



Partenaire Sécurité Info Rallye





Notre rallye, la communauté sportive automobile le reconnaît, est sans conteste un des piliers du rallye de haut niveau en France. Il le doit d'abord aux élus et aux collectivités qui ont compris son rôle également populaire, économique et social. Je voudrais remercier la municipalité d'Antibes et son député-maire, Jean Léonetti, qui ont constamment porté sur notre association un regard attentif et compréhensif ; le Département des Alpes-Maritimes et son président, Éric Ciotti, qui ont compris que l'exposition

du Rallye Antibes Côte participe de la valorisation de la collectivité ; la Région Provence Alpes Côte d'Azur et son président, Christian Estrosi, qui n'ignorent rien des valeurs véhiculées par notre sport ; les maires des communes traversées qui permettent à leurs administrés d'admirer les pilotes qui s'affrontent ; le président de la Fédération Française du Sport Automobile, Nicolas Deschaux, pour sa présence amicale à la plupart de nos éditions ; la FFSA qui a validé notre épreuve dans le cadre du championnat de France et des épreuves historiques ; Renault Sport, qui, par son trophée, permet aux aspirants champions de se confronter à eux-mêmes et aux meilleurs.

Sa réputation incontestée, le Rallye Antibes Côte d'Azur la doit également à l'équipe d'organisation qui m'entoure durant toute l'année ; à nos commissaires formés et compétents, dévoués, fidèles, travailleurs acharnés de l'ombre afin que notre épreuve émerge chaque année en pleine lumière ; aux commissaires venus d'autres associations qui montrent ainsi que le sport automobile est une grande famille en rallye ; à tous ces bénévoles, tous des amis, sans qui notre rallye n'aurait pas atteint et conservé son incontestable réputation si méritée. C'est une équipe formidable, je ne le dirais jamais assez.



Cette année, un très grand pilote qui fut aussi un directeur d'une rare efficacité du département compétition d'un grand constructeur français, est notre invité. Tous le connaissent, tous l'apprécient, c'est Guy Fréquelin et je suis particulièrement heureux de l'accueillir, tant il a donné à notre sport, tant il est un exemple de loyauté. Nous lui consacrons quelques pages dans notre programme, lisez-les, l'homme y transparaît derrière le professionnel. Sa présence est une reconnaissance et nous confirme dans notre volonté d'organiser chaque année cette épreuve à la résonance si particulière, un rallye où le défi sportif et la rigueur sont le pendant d'une convivialité et d'une amitié jamais démenties, gages d'un rallye passionnant pour tous.

Grâce à tous ces concours, le Rallye Antibes Côte d'Azur offre à tous les participants l'occasion de s'affronter sur des routes à nulles autres pareilles, au sein d'une région touristique magnifique, avec nos si beaux villages du Moyen Pays où les vertus de l'accueil ne sont plus à démontrer et où le passage de notre rallye est une source de retombées économiques et médiatiques, tout autant qu'une fête. Fête pour le public, fête pour les pilotes, pilotes nationaux mais aussi pilotes régionaux à qui est ainsi offerte l'occasion de concurrencer les hommes d'expérience à la valeur affirmée, fête pour la presse spécialisée comme régionale que je remercie de tout cœur de la couverture médiatique qu'elle nous accorde. C'est aussi par l'enthousiasme du public, des pilotes et de la presse que notre rallye a acquis et conserve son immense popularité.

Amis spectateurs, je vous demande de respecter les parkings et les zones « public » pour le bon déroulement du rallye, mais également et surtout pour la sécurité de chacun.

Excellent rallye à tous.

GILBERT GIRAUD
PRÉSIDENT DE L'ASSOCIATION SPORTIVE AUTOMOBILE
ANTIBES JUAN-LES-PINS



Depuis sa création en 1967, le Championnat de France des Rallyes compte parmi les compétitions phare de la FFSA et accueille les meilleurs pilotes de la discipline, dans des conditions optimales.

Bâti sur un socle d'épreuves de notoriété à l'instar du Rallye Antibes Côte d'Azur, le Championnat de France des Rallyes répond aujourd'hui en outre aux tendances actuelles de l'ère digitale et de la médiatisation en continu, en faisant une véritable vitrine de notre sport, notamment sur la

Agrémenté d'un beau plateau en Championnat de France VHC et du retour du Rallye Antibes Historic VHRS, le succès annoncé du Rallye Antibes Côte d'Azur vient récompenser l'implication sans faille des organisateurs et bénévoles et le soutien des partenaires publics et privés.



Enfin, en ce début de saison du Championnat de France des Rallyes, je veux avoir une pensée pour la famille et les proches du pilote Anthony Perrin, disparu lors du précédent Rallye Lyon-Charbonnières-Rhône dans un tragique accident.

Je vous souhaite à toutes et à tous un excellent 52^e Rallye Antibes Côte d'Azur.

NICOLAS DESCHAUX
PRÉSIDENT DE LA FÉDÉRATION FRANÇAISE
DU SPORT AUTOMOBILE

chaîne L'Equipe et FFSA TV.

Je veux remercier ici la fidélité de nos principaux partenaires que sont Igol et Michelin et saluer la présence attendue de Renault avec le Trophée Clio R3T.

Je tiens à saluer le travail réalisé par l'ASA Antibes Juan les Pins emmenée par Monsieur Gilbert Giraud. Avec plus de 200 kilomètres d'épreuves spéciales, un plateau de qualité et de nombreuses animations du départ à l'arrivée du rallye, l'équipe organisatrice propose un vrai spectacle tant sportif que populaire.



RENAULT
La vie, avec passion

Renault TWINGO GT

La plus citadine des sportives



Châssis Renault Sport. Moteur TCe 110 ch.
Disponible en boîte manuelle ou boîte automatique
à double embrayage EDC.

Consommations mixtes min/max (l/100km) : 5,2/5,3. Émissions CO₂ min/max (g/km) : 115/118.
Consommations et émissions homologuées selon réglementation applicable.

Renault recommande 

  [renault.fr](https://www.renault.fr)



Pour cette saison 2017, le Rallye Antibes Côte d'Azur et Antibes Juan-les-Pins poursuivent leur belle histoire et inscrivent de nouveau l'épreuve antiboise comme la 3^e manche du championnat de France des Rallyes et la 4^e manche du championnat de France VHC, destiné aux véhicules historique. Cette édition marquera également le retour du Rallye Antibes Historic VHRS sur le tracé 2017.

Cette présence sur les calendriers nationaux est un gage renouvelé du sérieux et du dynamisme de l'équipe du Rallye d'Antibes Côte d'Azur, dont la rigueur et les critères d'organisation répondent parfaitement aux exigences instaurées par les instances automobiles et nécessitées par les conditions de sécurité de tous.

Ce programme 2017 propose aux équipages et aux spectateurs, toujours nombreux et très enthousiastes lors de ce rendez-vous, de se retrouver sur les bords des nombreuses spéciales, dont certaines mythiques comme celles du « Col de Bleine- le Mas - Aiglun » encore « le Col du Turini » ou des nouvelles comme la spéciale « Gillette-Bonson » au cours de la 1^{ère} étape. Les départs et arrivées se feront au cœur même de notre Ville, sur l'esplanade du Ponteil, face des Remparts.

Le Rallye d'Antibes Côte d'Azur, c'est aussi l'occasion pour des amateurs passionnés et des jeunes espoirs de venir se mesurer aux meilleurs compétiteurs, et de faire le spectacle et l'ambiance de cet évènement haut en couleur.

La Ville d'Antibes Juan-les-Pins souhaite la bienvenue à tous les coureurs ainsi qu'à tous les visiteurs, venus parfois de très loin, pour assister à cette compétition devenu un évènement important et incontournable du patrimoine sportif de la Ville.

Jean Leonetti

JEAN LEONETTI
MAIRE D'ANTIBES JUAN-LES-PINS
DÉPUTÉ DES ALPES-MARITIMES



En Provence-Alpes-Côte d'Azur, cette région où revient enfin le Grand Prix de France, le sport automobile occupe une place capitale. Le Rallye Antibes Côte d'Azur en est assurément l'un des portedrapeaux les plus emblématiques depuis de longues années. Un évènement phare de notre calendrier sportif qui a souvent révélé les plus grands pilotes de leur génération. Bernard Darniche dans les années 70, Didier Auriol dans les années 80, François Delecour dans les années 90 ou encore Sébastien Loeb en 2001, tous ont inscrit leur

nom au palmarès de cette prestigieuse épreuve qui ne cesse d'entretenir l'excellence à chacune de ses éditions. Cette permanence dans le temps



Pour l'adrénaline de la course comme pour la beauté des véhicules, le sport automobile suscite un formidable engouement auprès des connaisseurs et du grand public.

Réputé pour ses splendides panoramas et la qualité de ses routes, notre territoire constitue à cet égard un cadre privilégié, que le Rallye Antibes Côte d'Azur honore chaque année en permettant à des dizaines d'équipages de s'adonner à leur passion dans des conditions optimales.

Prestigieux et populaire, ce rendez-vous majeur du calendrier sportif azuréen a vu s'illustrer par le passé les plus grands pilotes, et notamment les Champions du monde français Didier Auriol et Sébastien Loeb.

Pour sa 52^e édition, du 12 au 14 mai, la vitesse, la technique, mais aussi le goût de la tradition seront une fois de plus les maîtres mots des différentes épreuves, qu'il s'agisse du rallye ou des rallyes historiques VHC et VHRS.

Qui succédera à David Salanon et à Jean-François Mourgues au palmarès de chaque catégorie ?

Entre performance et plaisir, je souhaite bonne chance à tous les participants qui, serpentant du bord de mer aux vallées, nous offriront un fascinant spectacle.

ERIC CIOTTI
PRÉSIDENT DU DÉPARTEMENT
DES ALPES-MARITIMES

est une véritable performance et elle démontre que ce Rallye participe avec force à la dynamique des sports mécaniques dans notre belle région et à son rayonnement en tant que grande terre de sport.

Une belle réussite pour les organisateurs dont je veux saluer la passion et le savoir-faire à l'occasion de cette 52^{ème} édition d'une épreuve inscrite au Championnat de France. La garantie d'un spectacle qui promet, encore une fois, de grandes sensations pour les pilotes et pour le public. A tous, organisateurs, bénévoles, compétiteurs et spectateurs, je souhaite un superbe rallye.

CHRISTIAN ESTROSI
PRÉSIDENT DE LA RÉGION
PROVENCE-ALPES-CÔTE D'AZUR

WWW.GT2i.COM

04 67 13 88 10

GT2i

New!

Catalogue 2017

CATALOGUE POUR LES PASSIONNÉS DU SPORT AUTOMOBILE

WWW.GT2i.COM

04 67 13 88 10

GT2i

2017

- i** 448 pages de nouveautés
- i** Les sélections Circuit, Rallye, Drift, CrossCar, SSV, Karting, Trackdays
- i** 45.000 références sélectionnées
- i** Les meilleures marques
- i** Les choix GT2i
- i** Le plein de nouvelles marques
- i** Le guide réglementation 2017

04 67 13 88 10

Gratuit!

à commander ou télécharger sur

WWW.GT2i.COM

LES 3 RALLYES ET LE CLIO R3T FRANCE TROPHY

■ 52^{ÈME} RALLYE ANTIBES CÔTE D'AZUR

Comptant pour

Championnat de France des Rallyes
 Championnat de France des Rallyes Teams, Féminin
 Coupe de France des rallyes 2017 (coefficient 4)
 Trophée Clio R3T France, Peugeot 208 Rallye Cup
 Challenge Trident (1000 Miglia - Rallye Antibes Côte d'Azur)

Le rallye débutera le Vendredi 12 Mai 2017 par une spéciale d'essai (Shakedown), sur un parcours de 3.35 km (Saint Martin du Var/La Roquette sur Var) destiné à permettre aux concurrents de tester tous les éléments de la voiture (pneus, boîte de vitesse, moteur, etc...), parcours assez représentatif du profil des autres spéciales du rallye. Les essais auront lieu le vendredi de 10h30 à 12h30 et de 14h00 à 17h00 pour ceux qui en auront fait la demande (fermeture de route à 9h30).

Le rallye se déroulera en deux étapes sur un parcours total de 688,92 km dont 207,88 km en épreuves à moyenne chronométrée soit 30,17 % et 481,04 km de liaison.

Au cours de la première journée seront disputées deux fois les spéciales de GREOLIERES, COL DE BLEINE/LE MAS/AIGLUN, CONSEIL DEPARTEMENTAL DES ALPES MARITIMES et GILETTE/BONSON.

Lors de la deuxième journée se disputeront deux fois de suite les épreuves du COL DE BRAUS/COL DE L'ABLE, PEIRA CAVA/COL DE TURINI/LA BOLLENE et LANTOSQUE/COARAZE.

Le départ des voitures du 52^{ème} Rallye Antibes Côte d'Azur sera donné sur le podium de l'esplanade du Ponteil à Antibes.

• **Première étape : Samedi 13 Mai 2017. Départ à 08h30 pour une arrivée à 19h45.**

• **Deuxième étape : Dimanche 14 Mai 2017. Départ à 07h10 pour une arrivée à 17h30.**

A noter la participation « Trophée Clio R3T ».

La remise des prix du rallye se déroulera sur le podium d'arrivée.



■ 22^{ÈME} RALLYE D'ANTIBES HISTORIC VHC

Ce rallye est inscrit au nouveau championnat de France VHC, et la coupe de France VHC 2017.

Le rallye se déroulera en deux étapes sur un parcours total de 528,68 km dont 151,37 km en épreuves à moyenne chronométrée soit 28,72 % et 376,81 km de liaison.



Au cours de la première journée seront disputées une fois les spéciales de GREOLIERES, COL DE BLEINE/LE MAS/AIGLUN, CONSEIL DEPARTEMENTAL DES ALPES MARITIMES et GILETTE/BONSON.

Lors de la deuxième journée se disputeront deux fois de suite les épreuves du COL DE BRAUS/COL DE L'ABLE, PEIRA CAVA/COL DE TURINI/LA BOLLENE et LANTOSQUE/COARAZE.

Le départ aura lieu sur le podium de l'esplanade du Ponteil le Samedi 13 Mai 2017 à 13h20 pour une arrivée à 19h15.

Les voitures rejoindront celles du Championnat de France des Rallyes au départ du second passage de la spéciale de Gréolières. Pour des raisons de sécurité, un écart de vingt minutes est ménagé entre les deux rallyes.

L'arrivée est prévue le Dimanche 14 Mai 2017 avant le 52^{ème} Rallye Antibes Côte d'Azur. La remise des prix se déroulera sur le podium d'arrivée à partir de 16h50.

■ 8^{ÈME} RALLYE D'ANTIBES HISTORIC VHRS

Le rallye se déroulera sur UNE ETAPE le dimanche 14 mai 2017, sur un parcours total de 346,65 km dont 95,86 km en épreuves de régularité soit 27,65 % et 250,79 km de liaison.

Au cours de cette journée seront disputées deux fois les spéciales de :

Col de Braus/Col de l'Ablé

Peira Cava/Col de Turini/La Bollène

Lantosque/Coaraze.

Le départ aura lieu sur le podium du parking du Ponteil le dimanche 14 mai 2017 à 09 h 10 pour une arrivée finale le dimanche 14 mai 2017 à 19h15.

La remise des prix se déroulera lors d'une réception de la ville d'Antibes à l'AZUR ARENA le dimanche 14 mai 2017 à 21 h 00



LES 3 RALLYES ET LE CLIO R3T FRANCE TROPHY

■ CLIO R3T FRANCE TROPHY

Fort de son succès, le Clio R3T France Trophy est renouvelé par Renault Sport pour la saison 2017. Il s'articulera autour de six des épreuves phares du Championnat de France des Rallyes. La stabilité réglementaire est de mise, alors que les primes de classement récompenseront davantage de pilotes.

La stabilité réglementaire est de mise, en raison du succès rencontré par la formule proposée. Avec une équité technique et sportive garantie, les pilotes pourront s'affronter à armes égales lors de six des plus belles épreuves du Championnat de France des Rallyes 2017 : Touquet, Antibes Côte d'Azur, Rouergue, Mont-Blanc, Cœur de France et Var.

Seulement cinq résultats seront retenus pour le classement final. Lors de chaque manche, les concurrents seront récompensés en points, selon le barème FIA, selon le classement final du rallye et recevront aussi des points additionnels de Performer. Le Performer qui aura récolté le plus de points en fin de saison recevra le trophée de Meilleur Performer «Jean Ragnotti».

En 2017, les primes seront distribuées aux 15 premiers équipages. Le vainqueur de chaque manche recevra ainsi une dotation de 7 000 €. En outre, lors de chacun des six rallyes, une prime de 1 000 € sera distribuée au premier Junior (pilote né en 1989 et après) et à la première Féminine. Tous les équipages engagés dans le trophée bénéficieront de deux pneumatiques Michelin et de 53 litres d'essence ETS offerts lors de chaque épreuve comme prime de départ. À l'issue de la saison, le vainqueur du Clio R3T France Trophy remportera une Clio R.S.

Calendrier :

- Rallye du Touquet (16-18 mars)
- Rallye Antibes Côte d'Azur (12-14 mai)
- Rallye du Rouergue (7-9 juillet)
- Rallye du Mont Blanc (31 août-2 septembre)
- Rallye Cœur de France (29-30 septembre)
- Rallye du Var (23-26 novembre)



LES TEMPS FORTS

AZUR ARENA ANTIBES

250 rue Emile Hugues 06600 ANTIBES

GPS : 43° 36' 211 N – 007° 04' 363 E

Accueil commissaires et concurrents
Panneaux d'information durant les vérifications.

► Jeudi 11 Mai 2017

de 18h30 à 22h00 : Vérifications techniques Championnat de France.

► Vendredi 12 Mai 2017 :

de 08h30 à 12h30 et de 14h00 à 17h00 : Vérifications techniques Championnat de France.

de 12h00 à 13h00 : Vérifications techniques VHC pour les voitures participant au Shakedown.

► Samedi 13 Mai 2017 :

de 08h30 à 10h30 : Vérifications techniques rallye V.H.C.

de 14h00 à 18h30 : Vérifications techniques rallye V.H.R.S.

► Dimanche 14 Mai 2017 :

21h00 : Cocktail de clôture et remise des prix du rallye V.H.R.S.

HOTEL AMBASSADEUR - JUAN-LES-PINS

50/52 avenue des Sables 06160 JUAN-LES-PINS

GPS : 43°34'547 N – 007°65'981 E

PC course • Accueil des officiels • Tableau d'affichage officiel
Conférence de presse (16h30 au Palais des Congrès)
Bureau de renseignements.

ESPLANADE PONTEIL - ANTIBES

Boulevard James Willie 06600 ANTIBES

GPS : 43° 34' 218 N – 007° 07' 325 E

Podium • Parcs d'attente de départ et d'arrivée • Point presse
Village Partenaires • Panneau d'information
Boutique rallye et informations.

Vous pourrez admirer les voitures en parc fermé, et à tout moment consulter les classements sur le panneau d'affichage.

► Jeudi 11 Mai 2017 :

13h00 à 19h00 : Stand d'information.

► Vendredi 12 Mai 2017 :

10h00 à 22h00 : Stand d'information et stand sécurité routière.

18h00 à 19h00 : Présentation du 52^{ème} rallye Antibes Côte d'Azur par Claude JULIAN et Olivier MICHELIS.

Divers jeux et tombola.

Animations enfants par l'association « Rêves funambules ».

Arrivée des voitures de rallye en parc d'attente.

19h00 à 20h45 : Défilé voitures anciennes.

Présentation des pilotes du Championnat de France 2017.

Interviews par Claude JULIAN et séance d'autographes.

20h30 à 22h30 : Animation musicale en compagnie du groupe « LES WATTS ».

► Samedi 13 Mai 2017 :

08h30 : Départ du 52^{ème} rallye Antibes Côte d'Azur.

13h30 : Départ du 22^{ème} rallye Antibes Historic V.H.C.

19h15 : Arrivée des concurrents (première étape).

► Dimanche 14 Mai 2017 :

06h30 : Départ du 22^{ème} rallye Antibes Historic V.H.C.

07h10 : Départ du 52^{ème} rallye Antibes Côte d'Azur.

09h10 : Départ du 8^{ème} rallye Antibes Historic V.H.R.S.

de 10h00 à 13h00 : Concentration de Mini organisée par le Club Mini.

de 15h00 à 16h45 : Animation musicale en compagnie du groupe « LES WATTS ».

16h50 : Arrivée des concurrents (deuxième étape) où vous pourrez assister à la remise des prix du Championnat de France et du rallye V.H.C. sur le podium d'arrivée.

Le RALLYE EN DIRECT avec KISS FM

en direct du PC Course, les résultats des épreuves spéciales et les diverses informations. Ecoutez KISS FM.

HIPPODROME DE CAGNES-SUR-MER

2 boulevard J.F. Kennedy 06800 CAGNES-SUR-MER

GPS : 43° 38' 525 N – 007° 08' 253 E

Salle de presse – Panneau d'information – Village partenaires
Manufacturiers pneumatiques

Vous avez rendez-vous avec les assistances des voitures de course, les pilotes et les coéquipiers durant les regroupements. A tout moment vous pourrez consulter les classements sur le panneau d'affichage de la salle de presse.

► Vendredi 12 Mai 2017

Ouverture du Parc à 09h00

A partir de 09h30 : départ des concurrents vers la spéciale d'essai

► Samedi 13 Mai 2017

Premier passage : **08h55**

Deuxième passage : **13h00**

Troisième passage : **18h05**

► Dimanche 14 Mai 2017

Premier passage : **06h50**

Deuxième passage : **10h43**

Troisième passage : **15h48**





HONDA

The Power of Dreams



www.honda-vuillermoz.com



59, Avenue de Nice - 06600 ANTIBES
Tél. 04 93 74 59 59 - Fax 04 93 33 67 00
honda.vuillermoz@wanadoo.fr

ORGANISATION

On les appelle les équipes ORGA, diminutif de « organisation », mais également parfois ASA. Le public ne les voit pas passer, ou alors il ne les remarque pas. Pourtant, sans elles, le rallye ne pourrait pas se dérouler, les autorités préfectorales ne l'accepteraient pas.

Chaque équipe de 4 à 6 commissaires dispose d'un fourgon et part battre la montagne dès la veille du rallye pour installer les panneaux d'information, délimiter les zones réservées au public dans le respect du plan de sécurité qui a été avalisé par la commission de sécurité quelques semaines auparavant, dérouler de la rubalise, poser les panneaux

d'interdiction dans les zones dangereuses, veiller à ce que rien ne soit oublié. A cet effet, le fourgon est chargé de 200 panneaux divers, de kilomètres de rubalise verte et rouge, de piquets, de massettes et de marteaux, de pinces, de clous, de fil de fer, de cordages et de mille et un objets qui pourraient être nécessaires.

Le lendemain, il faut démonter et récupérer le matériel, nettoyer si nécessaire les abords, restituer la route et son environnement dans leur état usuel. Sans ces discrets hommes de l'ombre, le rallye ne roulerait pas en pleine lumière.

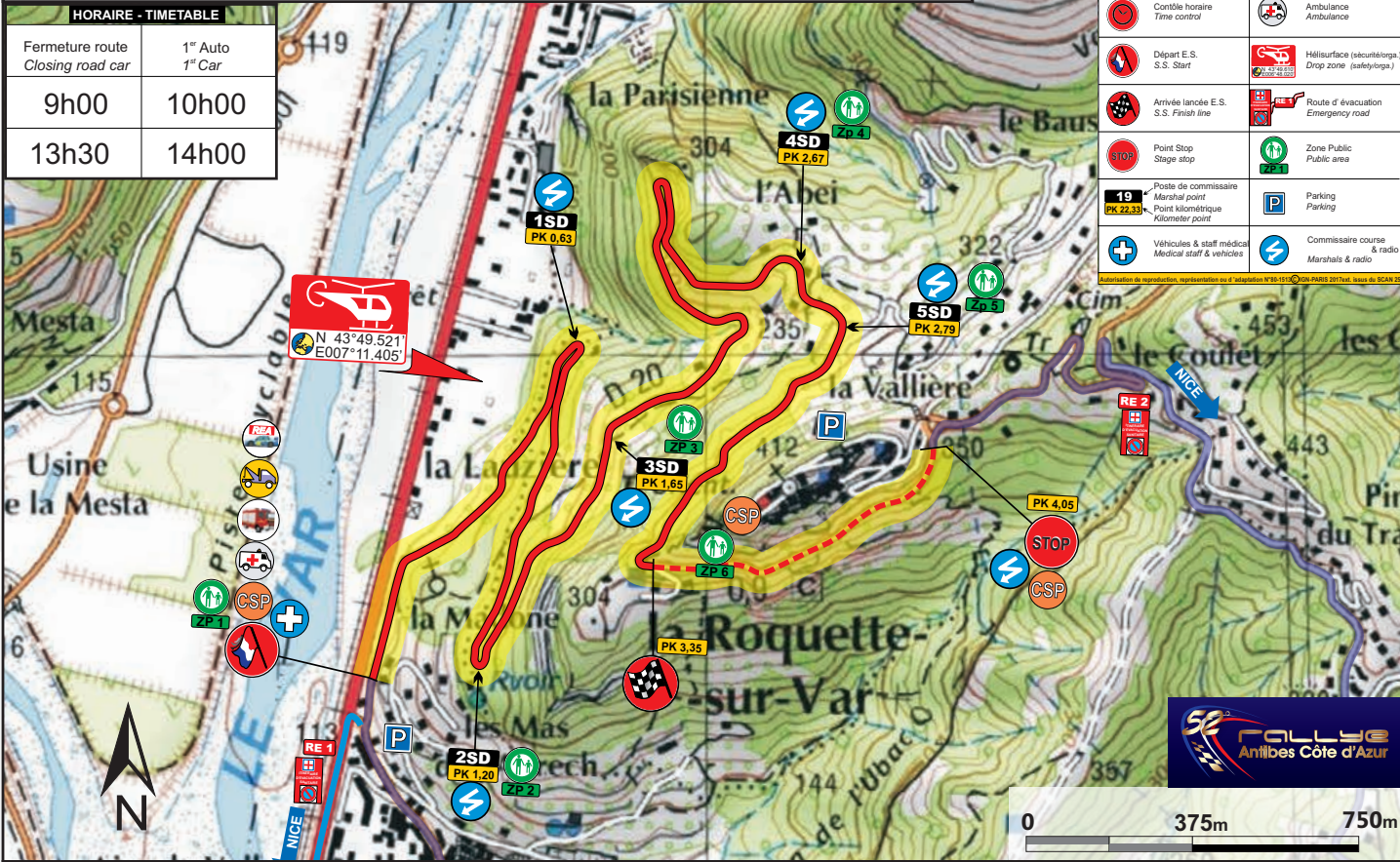
SÉCURITÉ

Pour assurer le bon déroulement de notre épreuve, ce sont 210 commissaires venus des six coins de l'hexagone, 100 pompiers et leur matériel spécifique non seulement de lutte contre le feu mais aussi de secours rapide tels que les désincarcérateurs, 25 ambulanciers, 16 garagistes dépanneurs, 60 radios VHF et 35 radios mobiles, 60 lignes téléphoniques, 100 000 photocopies, etc... etc...

Cette organisation apporte des retombées économiques non négligeables. Si les spectateurs sont surtout des locaux dont beaucoup se déplacent de spéciale en spéciale, un bon nombre vient de loin conjuguer vacances et rallye Antibes Côte d'Azur. Entre eux et les écuries toujours nombreuses, les assistances, les commissaires, ce sont autant de nuitées et de repas pour l'économie régionale.

ES/SS Essai / Shakedown 3,35 km
SAINT-MARTIN DU VAR - LA ROQUETTE
 Meilleur temps: 02'05"7 FEGHALI 2016
 Route utilisée: M 20 Itinéraire d'évacuation vers NICE M 6202

HORAIRE - TIMETABLE	
Fermeture route Closing road car	1 ^{er} Auto 1 ^{er} Car
9h00	10h00
13h30	14h00



SHAKEDOWN



St Martin du Var

SHAKEDOWN

Vendredi 12 mai

Essais de 10h00 à 12h30 et de 14h00 à 17h00

FERMETURE DE ROUTE

au X D20/ Rt des Moulins à 9h00 et à 13h30

au X D20/ Rt de la Roquette sur Var à 9h00 et à 13h30

Route Utilisée : D20

Accès spectateurs par D20 ou M6202



Zones Public

- 1 - Départ D20 : 20m après départ
- 2 - Epingle G : 1200m après départ ! Vous êtes enfermé dans ES
- 3 - 1650m après départ accessible par la piste depuis la ZP 1
- 4 - 2670m après départ ! Vous êtes enfermé dans ES
- 5 - 2790m après départ ! Vous êtes enfermé dans ES
- 6 - Arrivée La Roquette accessible par piste depuis le village de la Roquette sur Var



La Roquette sur Var



Saint Martin du Var

INFOS PRATIQUES

• SAINT MARTIN DU VAR

Mairie : 04 92 08 21 50

• LA ROQUETTE SUR VAR

Mairie : 04 93 08 40 21

Village perché à 380m domine le confluent du Var et de l'Estéron. De son point de vue, on embrasse de la mer aux sommets du Mercantour



La Roquette sur Var

NOUVEAU :
Boîte automatique

ECOLE DE CONDUITE



3000

AUTO, MOTO, CYCLO

1 rue de Fersen
06600 ANTIBES
Tél. 04 93 34 09 63

Retrouvez-nous sur 

Olivier Milius

Agr. n° 08 006 00 6030




Depuis 5 ans, la Compagnie des Rêves Funambules, école de cirque d'Antibes, propose de 18 mois à 99 ans l'initiation et le perfectionnement aux arts du cirque dans leur diversité. C'est une école de pratique amateur, agréée par la FFEC et Jeunesse et Sports, qui rassemble un public diversifié : enfants, adolescents, adultes... ordinaires ou extra-ordinaires. Régulièrement pendant l'année scolaire et/ou ponctuellement durant les vacances scolaires, venez pratiquer : Acrobaties portées, jonglerie, équilibre sur objets, activités d'expression, monocycle, agrès aériens...

 Rejoignez nous sur **Facebook**



Compagnie des Rêves Funambules - 11 rue d'Alger - 06600 ANTIBES - 06 52 97 77 74
Nos bureaux sont ouverts le mercredi de 9h à 12h et de 14h à 18h

www.revesfunambules.com

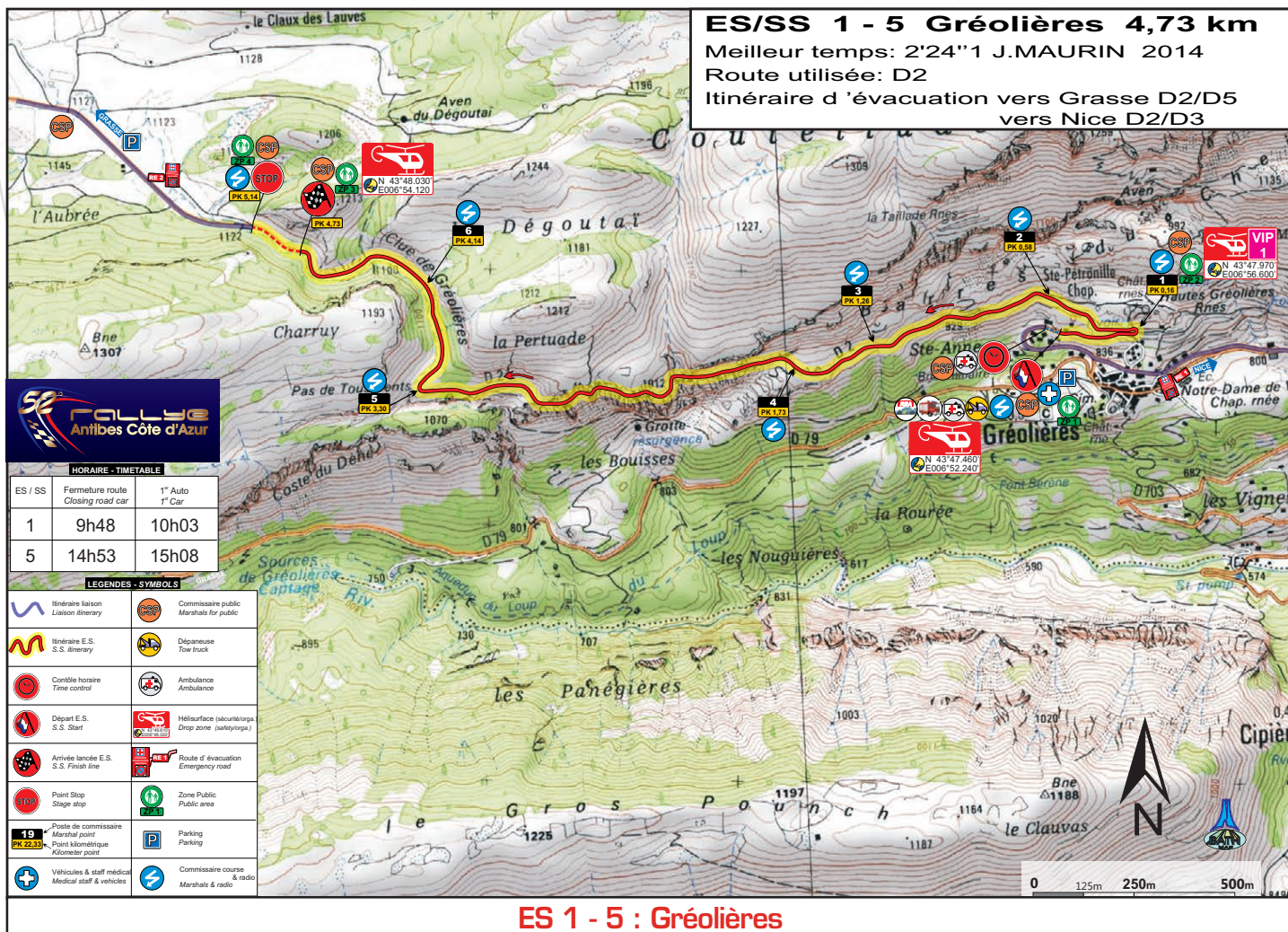


YAMAHA



BEST of BIKE

St Laurent du Var - 04 93 310 310
Antibes - Juan les Pins - 04 93 61 74 00



ES 1 - 5 : Gréolières

OÙ SE RESTAURER OU SE LOGER

• GRÉOLIÈRES

Hôtel Restaurant - Le Cheiron - 04 93 59 98 89

Pizzeria - La Barricade - 04 93 59 98 68

Pizzeria Le Relais - 04 93 32 03 86

Pizzeria - La Vieille Auberge - 04 93 59 03 02

Gîte du Chéron - Karen - 06 48 60 02 76

• THORENC

Auberge des Meurisiers - 04 93 60 00 23

Domaine du Haut Thorenc - 04 93 60 00 78

La Flambée du Lac 04 93 60 02 23

Gîte Villa Regain - Daniel STAS - 06 79 72 12 52 - 04 89 24 66 94

Gîte du Cheiron - Karen - 06 48 60 02 76 - 04-93-59-93-84

Gîte du village - Ben Moss - 04 93 58 35 10 - 07 77 06 82 73

Gîte de l'Église - L Dumont - 04 93 59 90 19 - 0620738166

INFOS PRATIQUES

• GRÉOLIÈRES

Mairie : 04 93 59 95 16

Village bâti sur un plateau dominant la rivière Le Loup et surplombé par les barres du Cheiron. Le site a inspiré de nombreux cinéastes du 7ème art et de la publicité.

Aujourd'hui, nombre de constructeurs automobiles viennent dans ce décor présenter leurs nouveaux modèles Acro-Branche, Canyoning, Parapente, VTT, Ski et Raquettes en hiver dans la station de Gréolières les neiges.

• THORENC

Voir ES 2/5

ETAPE 1

Samedi 13 mai

ES 1 1^{ère} voiture 10h03 - ES 5 1^{ère} voiture 15h08

FERMETURE DE ROUTE

Au X D2/D79 à 8h33 et à 13h38

Et à 720m après X D2/D802 à 8h33 et à 13h38

Route Utilisée D2

Accès spectateurs Par D2

Zones Public

1 - Départ D2 640m après X D2/D79

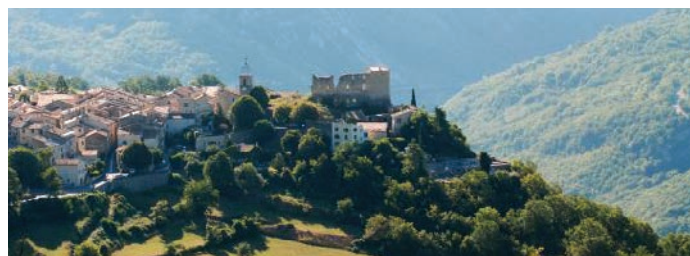
2 - Epingle accès piétons par sentier au fond du parking à gauche

3 - Arrivée accès par D2 depuis Thorenc Parking à 800m

4 - Stop accès depuis Thorenc parking à 400m



Gréolières



MICHELIN MOTORSPORT PERFORMANCE. CONSTANCE.



MEDIAFIX



Retrouvez notre gamme de pneus rallye
MICHELIN chez notre distributeur :

CEERTA

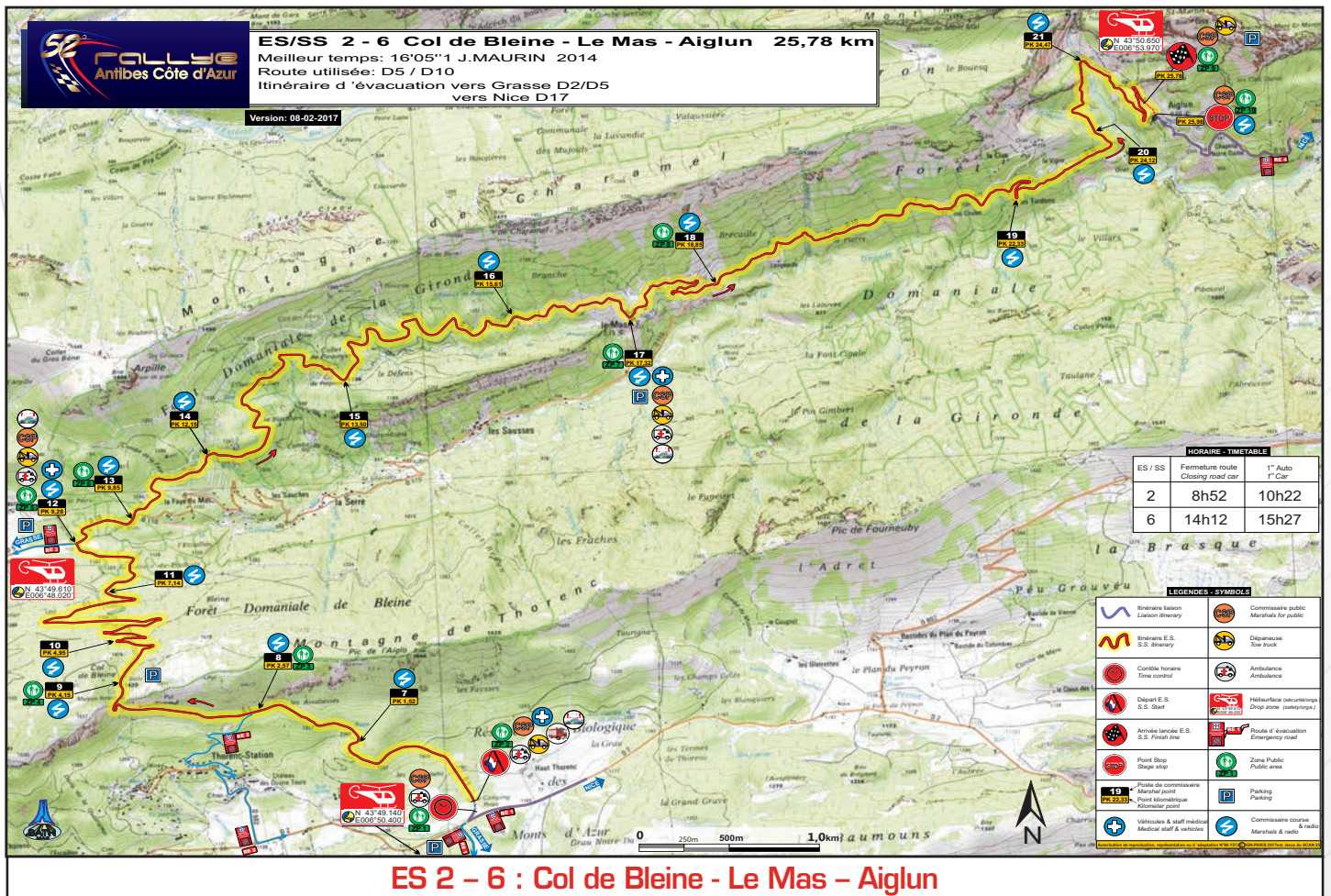
ZI de Lavour - 63 500 Issoire - France

ceerta@ceerta.com



MICHELIN

Une meilleure façon d'avancer



ES 2 - 6 : Col de Bleine - Le Mas - Aiglun

OÙ SE RESTAURER OÙ SE LOGER

• ANDON

Hotel Restaurant le Petit Cabri - 04 93 60 45 01

• THORENC

Auberge des Merisiers - 04 93 60 00 23

Domaine du Haut Thorenc - 04 93 60 00 78

La Flambée du lac - 04 93 60 02 23

• LE MAS

Auberge - le Charamel - 04 93 66 34 69 - Fermé actuellement

• AIGLUN

Auberge le Calendal - 04 93 05 82 32

Gîtes voir Mairie

• SIGALE

Bar Restaurant Chambres d' hôtes Le Village : 04. 93. 05. 89. 43



Andon



Le Mas



Aiglun



Sigale

INFOS PRATIQUES

• THORENC

Mairie : 04 93 60 01 62

Aussi appelé la Suisse provençale - Randonnées pédestres autour du lac - Parc animalier - Réserve biologique - 04 93 60 00 78

• LE MAS

Mairie : 04 93 60 40 29 - Eglise du XII^e

Randonnée circuit du patrimoine

• AIGLUN

Mairie : 04 93 05 85 35

Accroché à la montagne - St Martin face au Cheiron - Escalade Canyoning dans les clues - Eglise St Raphaël du XII^e Le site de Vegay

Le Mas



ETAPE 1

Samedi 13 mai

ES 2 1^{ère} voiture 10h22 - ES 6 1^{ère} voiture 15h27

FERMETURE DE ROUTE

Au X D2/D5 à 8h52 et à 13h57

Au X D5/Rt Thorenc à 8h52 et à 13h57

Au X D5/D10 à 8h52 et à 13h57

Au X D10/D17 vers Aiglun à 8h52 et à 13h57

Route Utilisée D5/D10

Accès spectateurs par D2/D5/D10 ou D17

Zones Public

1 - CH D5 70m après X D2/D5

2 - Départ D5 240m après X D2/D5

3 - X D5/Route de Thorenc

4 - Sommet col de Bleine !! vous êtes enfermé dans ES

5 - X D5/D10 accès par D10 depuis Saint Auban

6 - X D10/D110 !! Vous êtes enfermé dans ES

7 - Village du Mas !! vous êtes enfermé dans ES

8 - X D10/D110 !! Vous êtes enfermé dans ES

9 - Arrivée Aiglun, accès depuis D17

10 - Stop Aiglun place de la Mairie, accès depuis D17



My Radio Station 

WWW.KISSFM.FR

Un lieu, plusieurs émotions

Passion et technique réunies dans un lieu d'exception :
Le Provençal Golf, à Biot-Sophia Antipolis.
Avec sa nouvelle **ACADÉMIE**, les espaces d'entraînement permettent aux élèves d'apprendre ou de se perfectionner en situation réelle.
Des stages, des cours collectifs, des leçons particulières et des programmes d'initiation pour les jeunes et pour les adultes sont organisés pendant toute l'année.

École de golf pour enfants de 5 à 17 ans.
Cours les mercredis et samedis. Stages vacances.

Practice 26 tapis
4 greens d'entraînement
6 trous compacts (parcours école)
9 trous (par 35)

L'ACADÉMIE ÉCOLE DE GOLF - RESTAURANT LE CLUB - ESPACE ÉVÈNEMENTS

95, av. de Roumanille BP-189 06410 Biot-Sophia Antipolis Tel.: + 33 (0) 4 93 00 00 57
leprovençalgolf.com

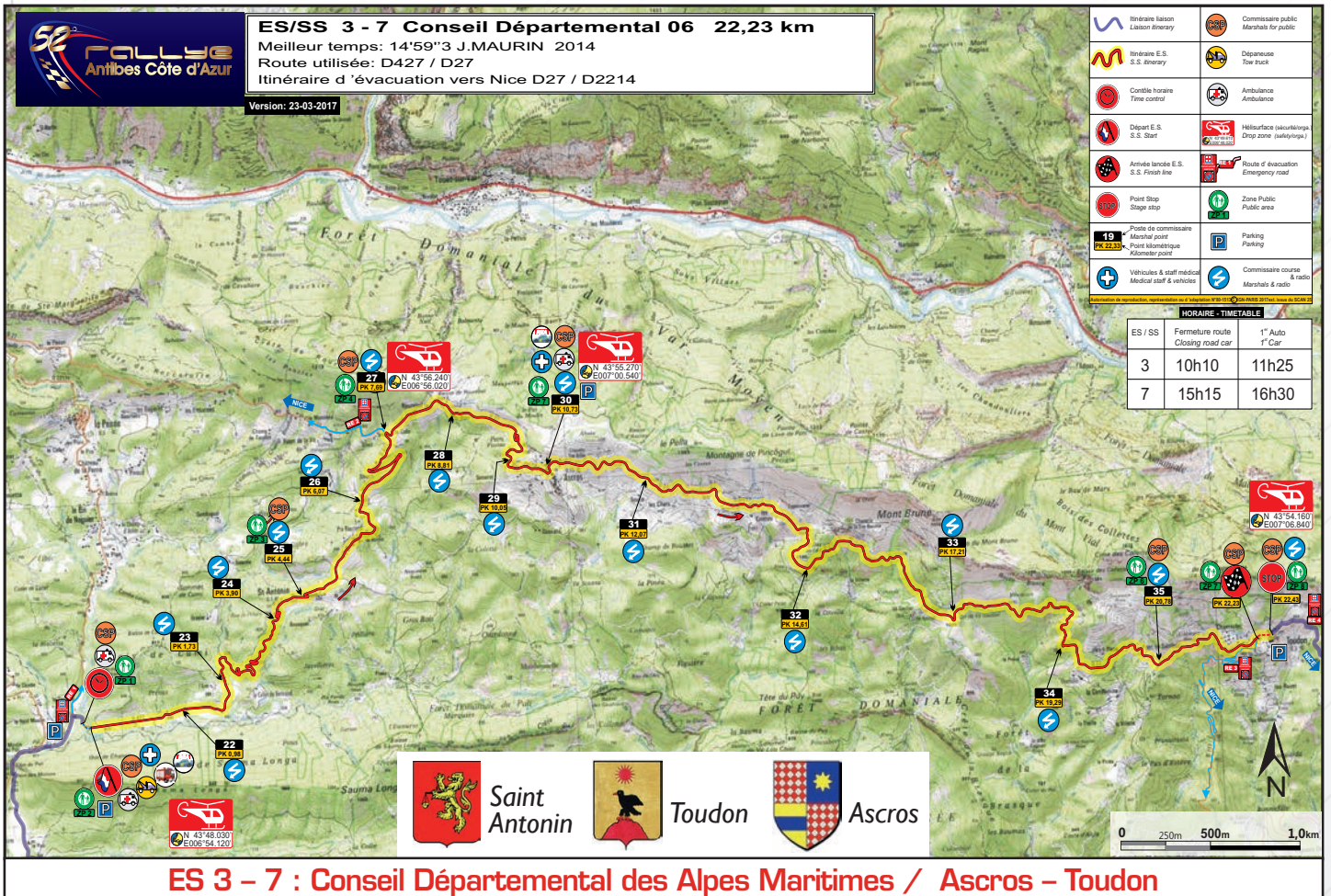
ASSOCIATION MÉDITERRANÉENNE DE SECOURS ET AIDE-RADIO

GRUPE SECOURS TRANSMISSIONS

Siège : 310, chemin des Arnauds - 06730 SAINT-ANDRÉ - B.P. 20 Tél. 04.93.54.96.20

*Sécurité Radio et Médicale : Rallyes - Triathlons - Courses côtes Automobiles - Courses Motos routières et trials - Courses Vélos
Courses Pédestres et Marathons - Randonnées Scolaires - V.T.T. - Raid - etc.*





ES 3 - 7 : Conseil Départemental des Alpes Maritimes / Ascros - Toudon

OU SE RESTAURER OU SE LOGER

- **SAINT ANTONIN**
3 Gîtes (s'adresser à la Mairie)
- **TOUDON**
Restaurant La Capelline - 04 93 08 58 06
4 Gîtes - (contacter Gîte de France : 04 92 15 21 30)
- **ASCROS**
Restaurant-pizzeria - La Maritza - 04 93 05 69 42
La Table du Rousset - 04 93 03 13 02 / 06 60 36 05 38
- **GILETTE**
Restaurant - Les Chasseurs - 04 93 08 57 21
Restaurant - Lou Countea - 04 93 73 97 50
Snack La Fontaine - 06 75 22 79 07
Chambres d'Hôtes - Le Relais Fleuri - 04 93 08 56 45
Domaine de l'Oliveia - Centre de Vacances ULVF - 04 93 08 57 33
Gîtes de France / Gîtes Communaux
Gîte Collebelle (4 pers.) - Réservation : 04 92 15 21 30

INFOS PRATIQUES

- **Saint ANTONIN**
Mairie : 04 93 05 84 13
Situé entre les vallées du Var et de l'Estéron - Eglise du XVII^e
- **ASCROS**
Mairie : 04 93 05 69 22
Village perché à 1145m, offre un panorama hors du commun sur la vallée de l'Estéron. Eglise du XII^e
Ruines du château féodal
- **TOUDON**
Mairie : 04 93 08 55 25
A l'abri d'un cirque au pied du Mont Vial
Ruine du château démantelé en 1621
Eglise du XI^e, lavoir, départ de randonnées pédestres
- **GILETTE**
Mairie : 04 93 08 57 19
Surplombe le confluent du Var et de l'Estéron
offre à ses visiteurs un superbe panorama



ETAPE 1

Samedi 13 mai
 ES 3 1^{ère} voiture 11h25 - ES 7 1^{ère} voiture 16h30

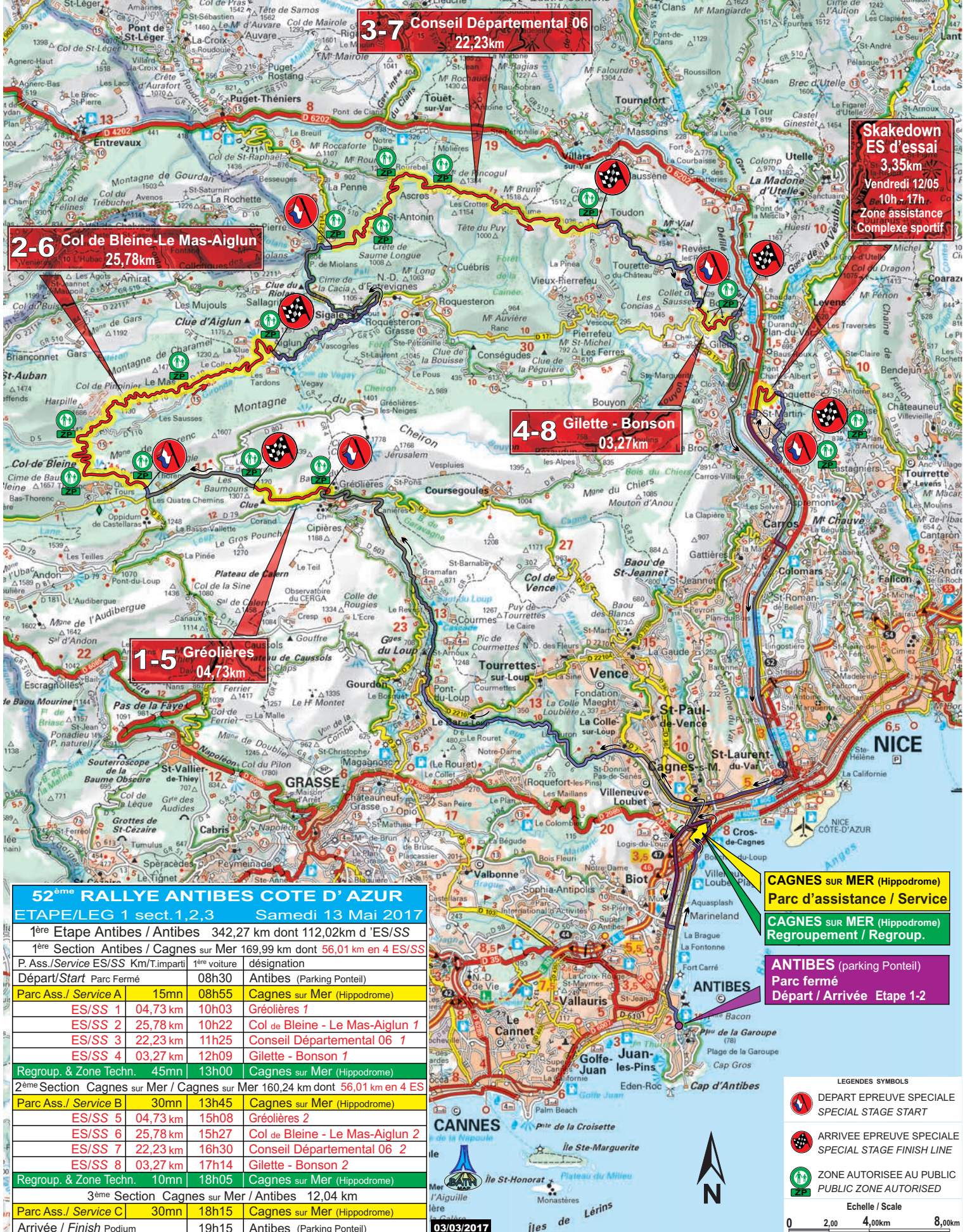
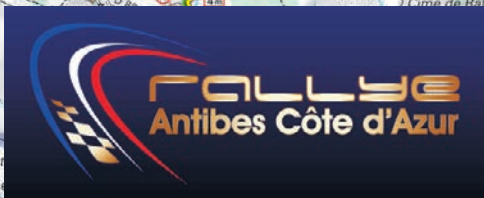
FERMETURE DE ROUTE

Au X D2211A/D427 à 9h55 et à 15h00
 Au X D427/D27 à 9h55 et à 15h00
 À l'entrée de Toudon à 9h55 et à 15h00

Route Utilisée D427/D27
 Accès spectateurs Par D2211A ou D27 ou D117

Zones Public

- 1 - CH D427 250m après X D2211A/D427
- 2 - Départ D427 420m après X D2211A/D427
- 3 - St Antonin épingle !! vous êtes enfermé dans ES
- 4 - X D427/D 27 accès par D27
- 5 - Village Ascros !! vous êtes enfermé dans ES
- 6 - Piste de la Condamine !! vous êtes enfermé dans ES
- 7 - Arrivée Toudon X D27/D117 accès par D117
- 8 - Stop Toudon place de la traverse accès par D27



2-6 Col de Bleine-Le Mas-Aiglun
25,78km

3-7 Conseil Départemental 06
22,23km

Skakedown ES d'essai
3,35km
Vendredi 12/05
10h - 17h
Zone assistance
Complexe sportif

4-8 Gillette - Bonson
03,27km

1-5 Gréolières
04,73km

52 ^{ème} RALLYE ANTIBES COTE D'AZUR			
ETAPE/LEG 1 sect.1,2,3 Samedi 13 Mai 2017			
1 ^{ère} Etape Antibes / Antibes 342,27 km dont 112,02km d'ES/SS			
1 ^{ère} Section Antibes / Cagnes sur Mer 169,99 km dont 56,01 km en 4 ES/SS			
P. Ass./Service	ES/SS Km/T.imparti	1 ^{ère} voiture	désignation
Départ/Start	Parc Fermé	08h30	Antibes (Parking Ponteil)
Parc Ass./ Service A	15mn	08h55	Cagnes sur Mer (Hippodrome)
ES/SS 1	04,73 km	10h03	Gréolières 1
ES/SS 2	25,78 km	10h22	Col de Bleine - Le Mas-Aiglun 1
ES/SS 3	22,23 km	11h25	Conseil Départemental 06 1
ES/SS 4	03,27 km	12h09	Gillette - Bonson 1
Regroup. & Zone Techn.	45mn	13h00	Cagnes sur Mer (Hippodrome)
2 ^{ème} Section Cagnes sur Mer / Cagnes sur Mer 160,24 km dont 56,01 km en 4 ES			
Parc Ass./ Service B	30mn	13h45	Cagnes sur Mer (Hippodrome)
ES/SS 5	04,73 km	15h08	Gréolières 2
ES/SS 6	25,78 km	15h27	Col de Bleine - Le Mas-Aiglun 2
ES/SS 7	22,23 km	16h30	Conseil Départemental 06 2
ES/SS 8	03,27 km	17h14	Gillette - Bonson 2
Regroup. & Zone Techn.	10mn	18h05	Cagnes sur Mer (Hippodrome)
3 ^{ème} Section Cagnes sur Mer / Antibes 12,04 km			
Parc Ass./ Service C	30mn	18h15	Cagnes sur Mer (Hippodrome)
Arrivée / Finish Podium		19h15	Antibes (Parking Ponteil)

CAGNES SUR MER (Hippodrome)
Parc d'assistance / Service

CAGNES SUR MER (Hippodrome)
Regroupement / Regroup.

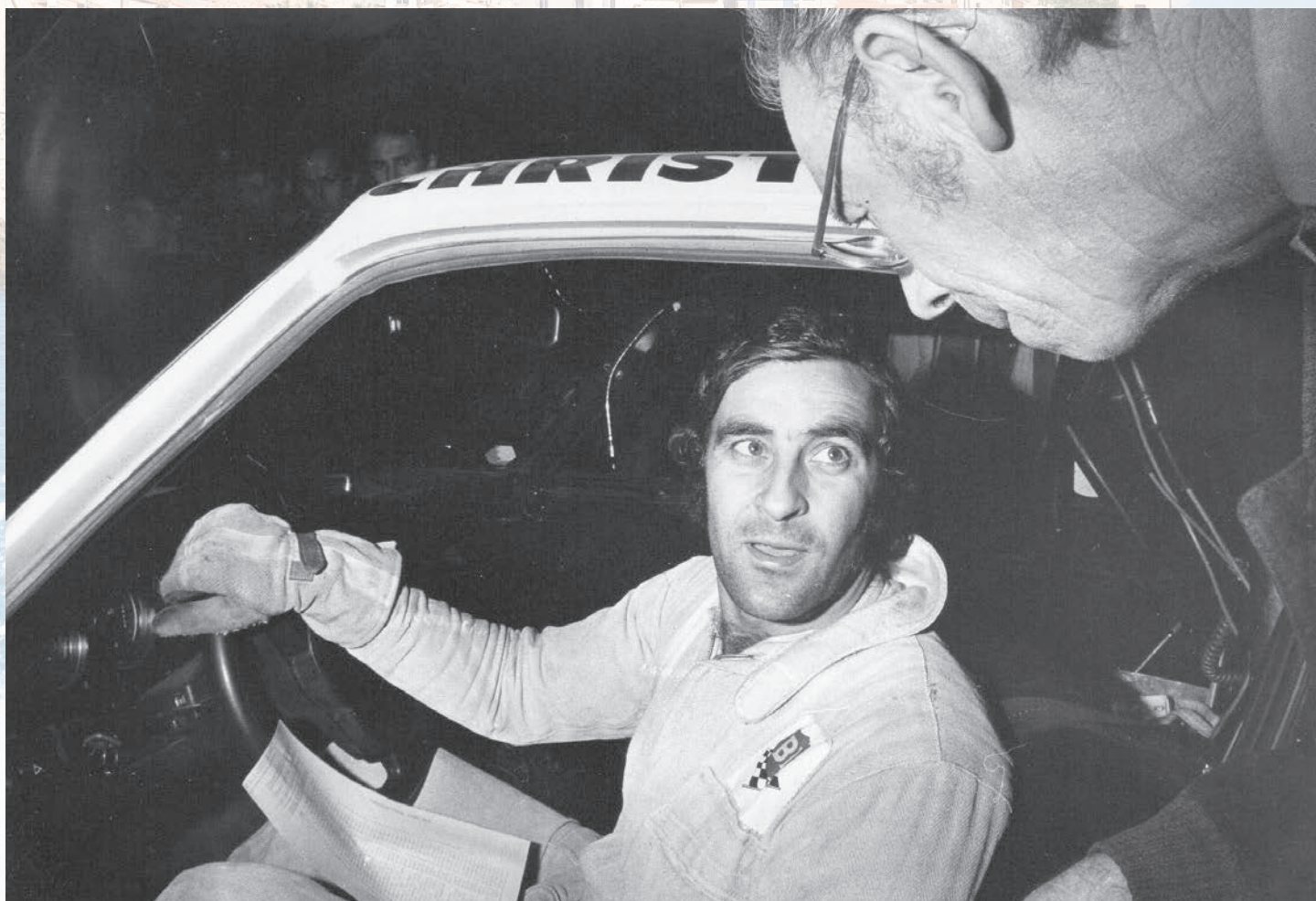
ANTIBES (parking Ponteil)
Parc fermé
Départ / Arrivée Etape 1-2

- LEGENDES SYMBOLS
- DEPART EPREUVE SPECIALE
 - SPECIAL STAGE START
 - ARRIVEE EPREUVE SPECIALE
 - SPECIAL STAGE FINISH LINE
 - ZONE AUTORISEE AU PUBLIC
 - PUBLIC ZONE AUTHORISED

Echelle / Scale
0 2,00 4,00km 8,00km

GUY FREQUELIN

Dans le milieu automobile, on connaît son surnom : « le grizzli », donné par Bernard DARNICHE à l'arrivée de la spéciale du Lac d'Uchon au rallye de la Châtaigne en 1977, disputée dans un brouillard extrême où Guy avait creusé d'énormes écarts. Bernard lui dit : « tu es une vraie bête, tu es le grizzli du plateau de Langres ». Il émane de lui, en toutes occasions, en tous lieux, en toutes circonstances, une irrésistible impression de force paisible et de tranquille détermination dont on devine qu'elles viendront à bout de tous les obstacles. Et, des obstacles, il en a connu dans sa carrière, il les a toujours franchis avec obstination, intelligence et persuasion. Après avoir, comme tous les adolescents, tâté un peu du football, durant trois années, un peu du basket aussi, il s'est dirigé vers l'automobile, coéquipier, pilote amateur, pilote semi-professionnel, pilote professionnel, dirigeant de service compétition, membre écouté des instances nationales et internationales de notre sport, personnalité respectée, aujourd'hui grand-père attentif retiré du circuit mais conservant toujours un œil averti sur les choses de son ancien sport, de votre sport à tous amis lecteurs.



Rallye Monte-Carlo 1976 (Victoire en groupe 3 sur Porsche) interview par André Coutant journaliste auto à l'AFP

L'ENFANCE, LA RÉVÉLATION

Il est né le 2 avril 1945, dans la clinique de Langres, en Haute-Marne, à 2 heures du matin et considère que c'est une chance d'être venu au monde en pleine nuit car cela lui a permis d'être particulièrement résistant aux fatigues nocturnes. Cette affirmation n'est aucunement prouvée scientifiquement, mais elle dénote un premier trait de son caractère, celui d'affirmer ses convictions et de tout faire pour s'y conformer. Son père avait trois frères et trois sœurs ; sa mère était la cinquième d'une famille de dix enfants. Cette filiation explique certainement en partie les capacités d'écoute et d'empathie qu'il manifestera plus tard dans l'exercice de ses fonctions de directeur du service compétition de Citroën.

Mais il n'est pas venu au monde avec une cuiller d'argent dans la bouche. Son père exploite une petite ferme, quelques hectares, et, pour améliorer l'ordinaire, élève des vaches laitières, des porcs et des brebis qu'il revend le moment venu. Sa mère, comme le plus souvent à cette époque, veille sur le cheptel, la ferme, le jardin et la famille, longues journées. Ses deux parents sont à l'ancienne, ils aiment leurs enfants mais l'ordre règne et Guy se souvient que, parfois, le martinet siffle dans l'air, un peu plus pour lui que pour son frère.

Il a son premier contact physique avec l'automobile à l'âge de 4 ans. Son père débraie pour le laisser passer les vitesses de la Peugeot 302 familiale. À huit ans, il l'installe parfois derrière le volant, sur ses genoux, lorsqu'ils roulent sur les chemins qui les conduisent au troupeau. Évidemment, les jambes du petit Guy sont trop courtes, le père accélère, freine et appuie sur la pédale d'embrayage. Toutefois, sa première émotion viendra d'un parcours nocturne en plein hiver entre Langres et son village de Humes, la DS d'un de ses cousins roule entre 120 et 130 km/h sur la route enneigée. C'est sans doute là que Guy a une révélation : il saura un jour conduire aussi bien, voire mieux.

Ce sera pour plus tard. En attendant, il faut aider la famille dans cette rude occupation de la ferme et du troupeau, des champs et des bêtes. Tôt levé, entre 05 h 00 et 05 h 30 ; tard couché, entre 20 h 00 et 22 h 00 selon les saisons car les soins quotidiens aux animaux n'attendent pas. Cette activité laborieuse ne lui pèse pas, le grand air c'est la liberté. Et il a tout juste quatorze ans lorsque son père peut acheter un tracteur dont il confie derechef la conduite à son fils. Et, lorsqu'ils se rendent aux foires agricoles avec la voiture ou le camion, c'est le fils qui conduit, à l'époque les contrôles de la gendarmerie étaient pratiquement inexistantes. Parfois, il emprunte nuitamment la Peugeot 403 paternelle, sans le dire évidemment, jauge sa capacité à dérapier et à maîtriser les trajectoires. Son père mettra longtemps à comprendre pourquoi les pneus s'usent si vite sur sa voiture ! Aussi, lorsque Guy passe son permis de conduire, il affiche déjà environ 100 000 km au compteur. Comme quoi il est un précurseur de la conduite accompagnée.

Il lui sera difficile d'annoncer à ses parents qu'il va quitter la ferme pour devenir moniteur d'auto-école à Langres après avoir rencontré et sympathisé avec le propriétaire. Mais, pour devenir moniteur, il faut passer l'examen. Le premier passage ne sera pas le bon, il s'entend dire qu'il était mal placé dans un rond-point et il est recalé comme mauvais conducteur. L'examineur a dû s'en souvenir quelques années plus tard, lorsque le nom de Guy a commencé à occuper les pages sportives des journaux. Il deviendra donc moniteur au second passage.

LES DÉBUTS

Il rencontre alors des passionnés, notamment ceux qui ont créé, en 1968, l'écurie Haute-Marne. Il y fait la connaissance de celui qui deviendra à la fois son mécanicien préféré et un de ses meilleurs amis nommé Bibi BRIET. Cette même année, un des deux fondateurs de l'écurie lui demande d'être son coéquipier pour disputer les « Six Heures de Saint Cloud » qui se déroulent de nuit. Guy, qui ne connaît rien encore aux rallyes, se renseigne, et se révèle un parfait coéquipier. Parfait coéquipier qui ne peut s'empêcher de penser qu'il irait bien plus vite que son pilote. Il est pilote dans l'âme. Il achète une Sunbeam d'occasion et tient enfin le volant.

Au rallye de Franche Comté, un de ses amis, propriétaire d'une R8 Gordini lui propose de partager le volant, chacun conduisant une spéciale sur deux mais très rapidement son ami lui dit : « Je ne peux pas t'annoncer les notes, tu vas trop vite. Je ne peux pas supporter cela ». C'est la confirmation, Guy sera pilote.

Son premier rallye en tant que pilote à temps complet sera la Ronde du Jura, le 9 décembre 1967 : 50 cm de neige, moins 20 degrés, une caisse à outils dans le coffre comme assistance, un train de pneus neige prêtés par un ami, monté sur des jantes de série, avec évidemment le fidèle Bibi comme coéquipier. À l'arrivée, le premier surpris sera Guy car : premier rallye, première victoire. Et déjà des émotions, notamment un passage miraculeux sur un pont très étroit en pleine dérive.

Attiré par toutes les formes de sport automobile, Guy conduira en rallye, en course de côte, même en circuit, couchant le plus souvent dans sa



Tour de Corse 1983 sur Opel manta 400 - Vice champion d'Europe et Champion de France cette année (1983)

voiture, pas toujours aidé d'un mécanicien car Bibi ne peut pas toujours se libérer, remerciant sa femme Chantal de sacrifier une partie de son salaire pour l'aider à courir. Il lui faut toute sa grande détermination pour ne pas se décourager et, en 1972, enfin, il entrevoit la concrétisation de ses espoirs.

UNE GRANDE CARRIÈRE COMMENCE

Avant cela, l'écurie Haute Marne organise son premier rallye en mai 1966. Un vendeur Renault lui propose de courir, tous frais payés, sur la nouvelle R16 TS, voiture pas spécialement adaptée aux routes tortueuses de la région. Son coéquipier d'un jour, ou plutôt d'une nuit, s'en souvient encore. Il n'a pas été capable de lire la moindre note tant la voiture allait vite. Nouvelle victoire qui ravit d'autant plus Guy que le coéquipier du second est son beau-frère.

Suivent six années au cours desquelles sa réputation croît, son nom commence à être connu bien au-delà des frontières de la Franche-Comté.



1983 pilote du team Opel Rothmans Rally Team avec Jean-Francois Fauchille toujours Christine Laure de coeur

En 1972, il quitte sa place de vendeur automobile et décide de ne vivre que de la course. Son opiniâtreté se manifeste déjà avant de devenir légendaire. Guy n'aime pas l'à peu près. Il reconnaît, reconnaît, reconnaît sans cesse. En course de côte il passe au moins trente fois. Un exemple : sur Chamrousse, entre montées et descentes, il couvre près de 800 km. Ce forçat des reconnaissances enchaîne les épreuves. Dans la même semaine du 15 août 1972, il gagne au scratch les courses de côte du Mont d'Or, d'Arette-la-Pierre Saint-Martin et de Poissons. En plus de l'opiniâtreté, il manifeste son exceptionnelle résistance, justifiant en cela son surnom de «grizzli». Un grizzli qui sait tout ce que la course de côte lui a apporté, la concentration, la mise en action instantanée, le mépris des ravins et la conduite sur routes bosselées.

Guy commence à accumuler les victoires mais, à l'époque, la perspective d'intégrer une équipe d'usine est encore éloignée. C'est la grande époque des très grands pilotes de rallyes, français comme étrangers. Que ce soit sur R8 Gordini, sur Alfa Romeo, sur Opel, Guy est très rapide mais le manque de moyens l'empêche souvent de concrétiser des départs réussis. Il ne sera pas non plus toujours aidé par ses coéquipiers qui, parfois, pointeront en avance ou en retard. Toutefois, ses performances ne passent pas inaperçues et de la presse, et des annonceurs. Le premier à le soutenir sera le Directeur de la Société de prêt à porter Christine Laure qui louera pour lui des Porsche et des Alpine. Puis, Jacques CHENISSE lui propose une Alpine d'usine pour le Monte Carlo et de rejoindre cette formidable équipe, formée par ANDRUET, DARNICHE, NICOLAS et THERIER. Enfin le bout du tunnel ! Sauf que, fin 1973, c'est le premier choc pétrolier. Le Monte Carlo 1974 n'aura pas lieu. Guy se rabat principalement sur les circuits, n'oublie pas les courses de côte, mais c'est toutefois le rallye qui conserve sa préférence.

Son palmarès est impressionnant. En rallye mais aussi dans les autres disciplines, il sera plusieurs fois champion de France de la montagne, vice-champion de France des rallyes sur terre, vice-champion du monde des rallyes, champion de France de rallycross, trois fois champion de France des rallyes, sans compter les très nombreuses victoires en courses de côte et un nombre important d'accessits en circuits.

Son palmarès est impressionnant. En rallye mais aussi dans les autres disciplines, il sera plusieurs fois champion de France de la montagne, vice-champion de France des rallyes sur terre, vice-champion du monde des rallyes, champion de France de rallycross, trois fois champion de France des rallyes, sans compter les très nombreuses victoires en courses de côte et un nombre important d'accessits en circuits.

Guy FRÉQUELIN ET LES LANGUES ÉTRANGÈRES

Élève, Guy préférait de loin le calcul et la géométrie au français et à l'histoire. Adulte, il restera en délicatesse avec les langues étrangères et avoue ne rien comprendre à l'anglais. Ainsi, à Spa, en 1974, pendant les essais obligatoires, il voit à chaque tour un mécanicien lui passer un panneau mais il ne ralentit pas. De retour au stand on lui reproche d'avoir continué à attaquer alors qu'on lui a passé le panneau « SLOW ». Réponse de Guy : « le panneau quoi ? »

Pilote Sunbeam Talbot Lotus avec Jean TODT comme coéquipier, il se rend plusieurs fois en Angleterre avec lui pour des conversations techniques dans une langue qu'il ne connaît pas et sans cesse il demande à Jean : « Qu'est ce qu'il a dit ? Qu'est ce qu'il a dit ? », tant et si bien que les Anglais le surnommeront « keskidi ».



37^{ème} rallye de Grande Bretagne 22/25 novembre 1981 (65 ES pour 722 kms) Guy Fréquelin au coté de Jean Todt et Henri Toivonen et Fred Gallagher font gagner le titre mondial des constructeurs automobiles à Talbot.

À Buenos Aires, en 1981, en reconnaissance du Rallye d'Argentine, le maître d'hôtel lui conseille de prendre un T-bone. Guy, très sérieux, lui demande si un seul suffira. Le restaurateur lui répond que s'il en mange un second il ne le paiera pas. Guy mange les deux tandis que Jean TODT boit énormément de thé. Les mécaniciens TALBOT les surnomment alors « T-bone » et « Tea-bag ».

Guy FRÉQUELIN TEAM MANAGER

Critérium des Cévennes 1988, Jean TODT, directeur de la compétition chez Peugeot depuis plusieurs années, demande son avis à Guy : « Guy VERRIER, patron des courses chez Citroën s'en va, verrais-tu quelqu'un pour le remplacer ? Guy ne dit rien. Deux jours plus tard, Jean TODT le rappelle : « Alors pour remplacer Guy VERRIER, tu as trouvé un nom ? » ; FRÉQUELIN répond : « Oui, moi ». Dans ces nouvelles fonctions, il va se révéler un manager exceptionnel. Citroën va régner sur le rallye mondial durant plus de dix ans. Ses relations avec les Présidents des Directoires seront toujours franches et directes. Les hauts dirigeants du groupe PSA ne le lui reprocheront jamais. Pourtant Guy n'a fait aucune étude supérieure de manager, de psychologie, de finance, c'est un homme sans concession pour les autres et encore plus pour lui-même, un chef droit, honnête et humain et cela tous ceux qui ont travaillé sous ses ordres le reconnaissent bien volontiers. Son exemplarité n'est pas pour rien dans la réussite de Citroën et il saura détecter les talents naissants, on pense bien évidemment à Sébastien LOEB ; comme les talents qui ne demandaient qu'un peu de confiance pour s'exprimer, on pense aussi à LARTIGUE (22 victoires), à BUGALSKI (28 victoires), et à PURAS (42 victoires), et d'autres encore.

Il manifestera tout au long de sa carrière de directeur de service compétition une éthique et une morale sans défaillance. Quelles que soient les circonstances, tout doit se faire dans le respect et l'honneur.

Il quittera ses fonctions le 9 janvier 2008 et comprendra ensuite qu'il a accompli un parcours exceptionnel.

Cet homme généreux et perfectionniste est également un adepte des sorties en montagne et des joies du parapente avec des départs de plus en plus hauts, tel celui du Mont Acotango en Bolivie, 6 050 m d'altitude. Pour ses 63 ans, un passionné lui a proposé de tourner au Mugello sur une Ferrari ex SCHUMACHER. Très impressionné par les accélérations, les freinages, l'adhérence, il a cependant décidé que l'expérience resterait unique, il ne retournera pas au sport automobile après avoir tant dirigé et tout piloté, modèles comme marques, en courses de côte, en circuits, en rallyes, et tant gagné.

C'est un grand honneur pour notre rallye Antibes Côte d'Azur de recevoir Guy FRÉQUELIN, une reconnaissance pour notre épreuve.



Crédit : Philippe Maitre/Archives Echappement



Lors de la fête donnée à la suite du 4^e titre de Sébastien Loeb (2007), à Paris, la dernière de Guy.

Crédit : Christian Chiquello/Archives Echappement



10 Peira-Cava - Col du Turini -
13 La Bollène 17,64km

11 Lantosque Coaraze
14 17,33km

9 Col de Braus -
12 Col de l'Ablé 12,96km

03/03/2017

52^{ème} RALLYE ANTIBES COTE D'AZUR

ETAPE/LEG 2 sect.4,5,6 Dimanche 14 Mai 2017

2^{ème} Etape Antibes / Antibes 346,65 km dont 95,86 km d'ES/SS

4^{ème} Section Antibes / Cagnes sur Mer 172,03 km dont 47,93 km en 3 ES/SS

P. Ass./Service ES/SS Km/T.imparti 1^{ère} voiture désignation

Départ/Start Parc Fermé 06h30 Antibes (Parking Ponteil)

Parc Ass./ Service D 15mn 06h50 Cagnes sur Mer (Hippodrome)

ES/SS 9 12,96 km 08h05 Col de Braus - Col de l'Ablé 1

ES/SS 10 17,64 km 08h39 Peira-Cava - Turini - La Bollène 1

ES/SS 11 17,33 km 09h22 Lantosque - Coaraze 1

Regroup. & Zone Techn. 57mn 10h43 Cagnes sur Mer (Hippodrome)

5^{ème} Section Cagnes sur Mer / Cagnes sur Mer 162,28 km dont 47,93 km en 3 ES

Parc Ass./ Service E 30mn 11h40 Cagnes sur Mer (Hippodrome)

ES/SS 12 12,96 km 13h10 Col de Braus - Col de l'Ablé 2

ES/SS 13 17,64 km 13h44 Peira-Cava - Turini - La Bollène 2

ES/SS 14 17,33 km 14h27 Lantosque - Coaraze 2

Regroup. & Zone Repositi. 20mn 15h48 Cagnes sur Mer (Hippodrome)

6^{ème} Section Cagnes sur Mer / Antibes 12,34 km

Parc Ass./ Service F 10mn 16h08 Cagnes sur Mer (Hippodrome)

Arrivée / Finish Podium 16h48 Antibes (Bd James Wylie)

Arrivée / Finish Parc Fermé 16h50 Antibes (Parking Ponteil)

TOTAL - OVERALL 688,92 km dont 207,88 km D' ES/SS (30,17%)

CAGNES SUR MER (Hippodrome)
Parc d'assistance / Service
CAGNES SUR MER (Hippodrome)
Regroupement / Regroup.

ANTIBES (parking Ponteil)
Parc fermé
Départ / Arrivée Etape 1-2

- LEGENDES SYMBOLS
- DEPART EPREUVE SPECIALE
SPECIAL STAGE START
 - ARRIVEE EPREUVE SPECIALE
SPECIAL STAGE FINISH LINE
 - ZONE AUTORISEE AU PUBLIC
PUBLIC ZONE AUTHORISED

Echelle / Scale
0 2,00 4,00km 8,00km

CHAMPIONNAT DE FRANCE DES RALLYES

FFSA



ŠKODA

PARTENAIRE

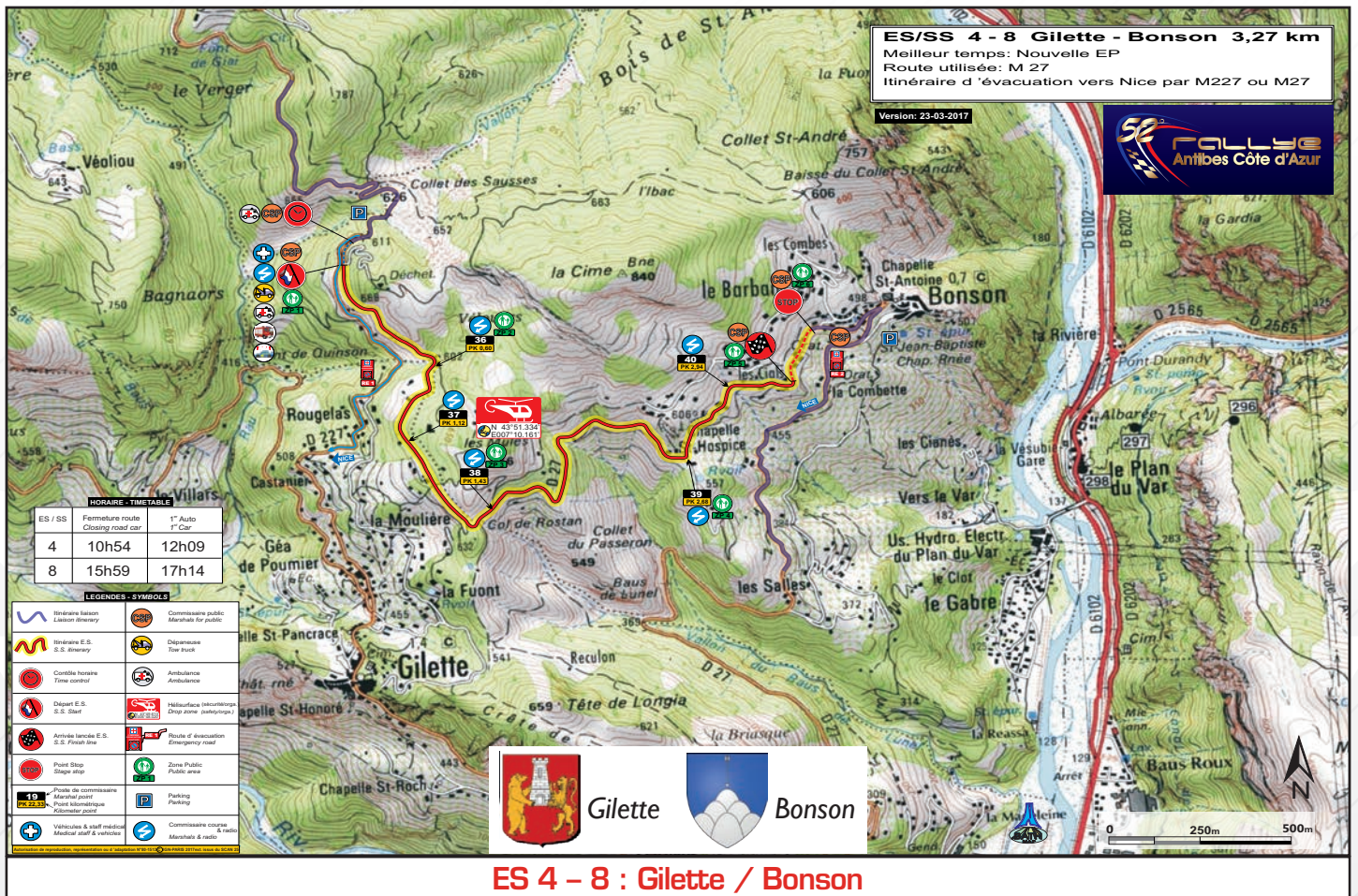


Retrouvez toute l'Équipe Sécurité Info Rallye, en partenariat avec Škoda sur la totalité du championnat de France des rallyes.



ŠKODA

Retrouvez plus d'information sur ffsa.org et skoda.fr



ES 4 - 8 : Gilette / Bonson

OÙ SE RESTAURER OU SE LOGER

• BONSON

La Bouzoulena - 04 92 08 10 16

• GILETTE

Restaurant - Les Chasseurs - 04 93 08 57 21

Restaurant - Lou Countea - 04 93 73 97 50

Chambre d'Hôtes - Le Relais Fleuri - 04 93 08 56 45

Domaine de l'Oliveraie

Centre de vacances ULVF - 04 93 08 5733

Gîtes de France / Gîtes Communaux 4 et 6 personnes

Réservation : 04 92 15 21 30



ETAPE 1

Samedi 13 mai

ES 4 1^{ère} voiture 12h09

ES 8 1^{ère} voiture 17h14

FERMETURE DE ROUTE

Au X D27/D427 à 10h39 et à 15h44

À l'épingle Mairie de Bonson à 10h39 et à 15h44

INFOS PRATIQUES

• BONSON

Mairie : 04 93 08 58 39 / mairie-bonson@wanadoo.fr

• GILETTE

Mairie : 04 93 08 57 19 / mairie.gilette@wanadoo.fr



Route Utilisée M27
Accès spectateurs par M427 ou M27

ZP

- 1 - Départ M27 120m après X M27/M427 accès M427
- 2 - 540m après départ ! vous êtes enfermé dans ES accès M427
- 3 - 1380m après départ ! vous êtes enfermé dans ES (pas de parking) accès par M427
- 4 - 2680m après départ ! vous êtes enfermé dans ES
- 5 - 3200m 70m avant arrivée ! vous êtes enfermé dans ES accès à pied par arrivée Parking dans Bonson
- 6 - Stop 330m après épingle de la Mairie de Bonson accès par M27

METTEZ-VOUS AU SPORT.



ŠKODA



FABIA MONTE-CARLO

À partir de **109€/mois⁽¹⁾**

1^{er} loyer 1 590€ | LLD sur 37 mois
sous condition de reprise

**3 ANS
INCLUS** | GARANTIE⁽²⁾
ENTRETIEN⁽³⁾
ASSISTANCE

Offre valable du 01/02/17 au 30/06/17.

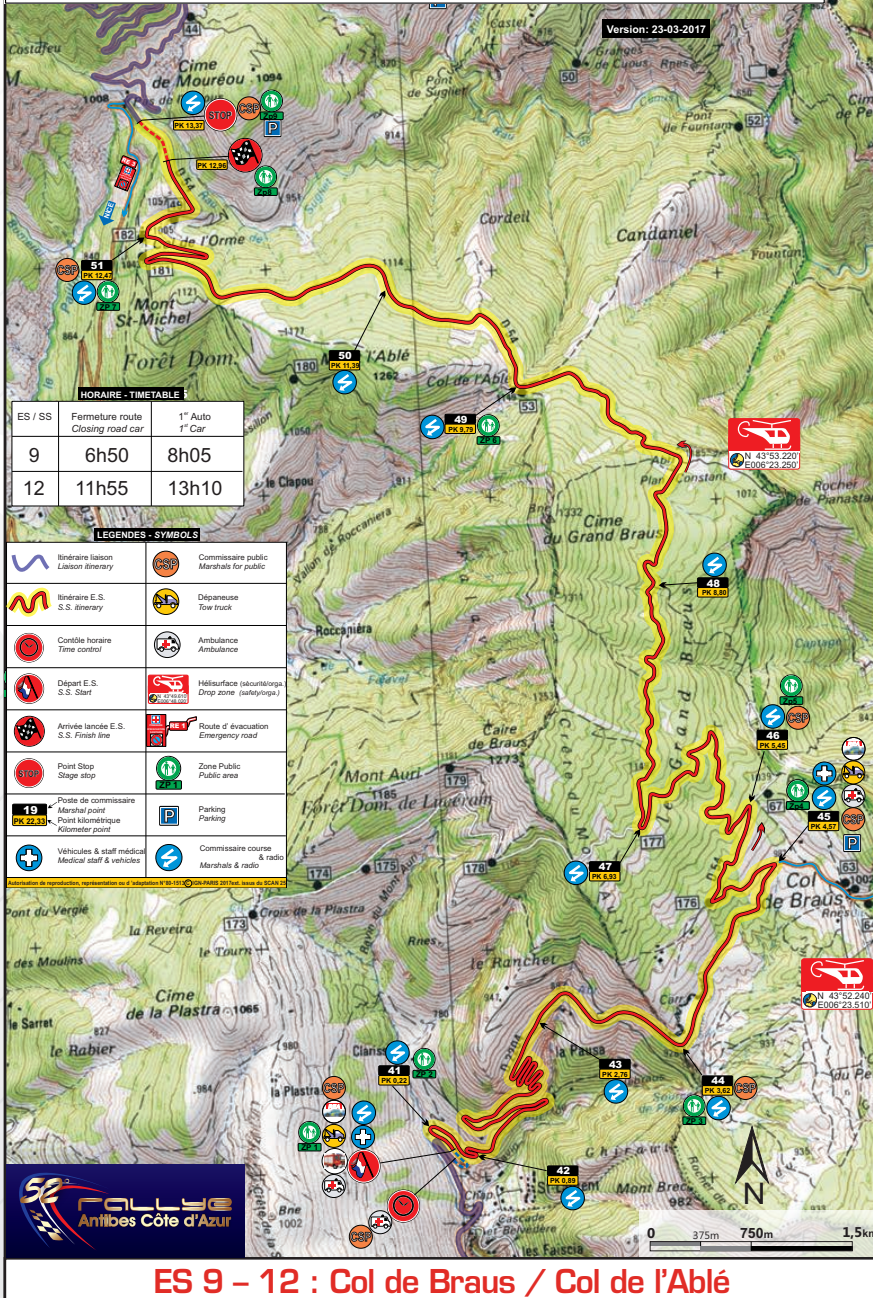
Modèle présenté : Fabia Berline Monte-Carlo 1.2 TSI 90ch BVM5 avec options, 1^{er} loyer de 2 001€ puis 36 loyers de **156€/mois.**

(1) Location Longue Durée sur 37 mois. 1^{er} loyer de 1 590€ suivi de 36 loyers de 109€. Fabia Berline Drive 1.0 MPI 60ch BVM5 en Location Longue Durée sur 37 mois et 30 000km max, hors assurances facultatives. Remise déduite du tarif au 01/01/2017. Offre réservée aux particuliers chez tous les Distributeurs présentant ce financement, sous réserve d'acceptation du dossier par Volkswagen Bank GmbH – SARL de droit allemand – Capital 318 279 200€ – Succursale France : Bâtiment Ellipse, 15 Avenue de la Demi-Lune, 95700 Roissy-en-France – RCS Pontoise 451 618 904. (2) Garantie 2 ans + 1 an de garantie additionnelle incluse limitée à 60 000km. (3) Contrat d'entretien VIP obligatoire souscrit auprès de Volkswagen Bank GmbH. Volkswagen Group France - Division ŠKODA - 02600 Villers-Cotterêts – RCS Soissons B 602 025 538.

ŠKODA recommande **Castrol EDGE Professional.**

Consommations mixtes de la gamme FABIA (l/100km) : 3.8 à 4.8. Emissions de CO2 (g/km) : 100 à 110.

ES/SS 9 - 12 Col de Braus - Col de l'Ablé 12,96 km
 Meilleur temps: 08'56"8 J.M.CUOQ 2015
 Route utilisée: D 2204 / D 54 Itinéraire d'évacuation vers NICE D 2204-D 2566 vers MENTON D 2204



ES 9 - 12 : Col de Braus / Col de l'Ablé



ETAPE 2

Dimanche 14 mai
 ES 9 1^{ère} voiture 8h05
 ES 12 1^{ère} voiture 13h10

FERMETURE DE ROUTE

Au X D2204/St Laurent à 6h35 et à 11h40
 Au X D2204/D54 à 6h35 et à 11h40
 Au X D54/D2566 à 6h35 et à 11h40

Route Utilisée D2204/D54
 Accès spectateurs par D2204 ou D2566 ou D21

Zones Public

- 1 - Départ D2204 900 m après X D2204/Rt St Laurent
- 2 - 220m après départ sur D2204
- 3 - Courbe de la carrière !! vous êtes enfermé dans ES
- 4 - X D2204/D54 accès par D2204 depuis Sospel
- 5 - Epingle G !! Vous êtes enfermé dans ES accès par ZP 4
- 6 - Piste St Michel !! vous êtes enfermé dans ES
- 7 - à 700m de l'arrivée !! Vous êtes enfermé dans ES
- 9 - Arrivée 310m avant X D54/D21 accès depuis D21 depuis Luceram
- 10 - Stop X D54/D21 accès depuis D21 depuis Luceram

OÙ SE RESTAURER OU SE LOGER

• **ESCARENE**

- Café de l'Union - 04 93 80 24 76
- Auberge du Château - 04 93 79 57 13
- Gîtes : Mr Maurel - 04 93 79 54 07 - 06 23 12 25 24
- La Figalière : 06 33 40 63 51
- Pizza Bebert : 04 93 91 44 62

• **TOUËT DE L'ESCARENE**

- Restaurant Le Vieux Four : 06 20 75 72 78

• **COL DE BRAUS**

- La buvette du col de Braus - 04 93 79 61 33

• **SOSPEL**

- Le Relais du Sel : 04 93 04 00 43
- Pizza l'Estabi : 04 93 04 23 88
- Auberge du Pont Vieux - 04 93 87 93 90
- Auberge Provençale - 04 93 04 00 31
- Chambres d'Hôtes Les Iris - 06 74 29 12 94
- Bar Central - 04 93 04 01 38
- Gîte le Mercantour - 04 93 04 00 09

INFOS PRATIQUES

• **L'ESCARENE**

Mairie : 04 93 91 64 00 - Office du Tourisme : 04 93 79 62 93
 Vieille bourgade sur la route du sel au pied du col de Braus. Eglise St Pierre du XVII^e et son orgue
 Moulin à huile à la Grecque

• **TOUËT DE L'ESCARENE**

Mairie : 04 93 91 73 73 - Eglise du XII^e
 Le village servait autrefois de relais sur la route du sel
 Eglise St Honorat XVI^e - Moulin à huile du XVIII^e

• **SOSPEL**

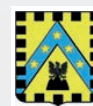
Office du Tourisme : 04 93 04 15 80
 Randonnées pédestres, équestres et VTT, parapente. Pont Vieux du XIII^e. Façades en trompe l'oeil. Ruines du château rectangulaire. Pont de la Cerise. Moulin St Pierre.



Touët de l'Escarène



Luceram



Escarène



Sospel

Trophée IGOL. Compétition



**IGOL accompagne les équipages
de chaque groupe du Championnat
de France des Rallyes avec
son Trophée IGOL Compétition**

Un coffret Trophée IGOL Championnat

offert au pilote et son copilote
vainqueurs de groupe*

*non cumulables et avec un minimum de 3 partants par groupe



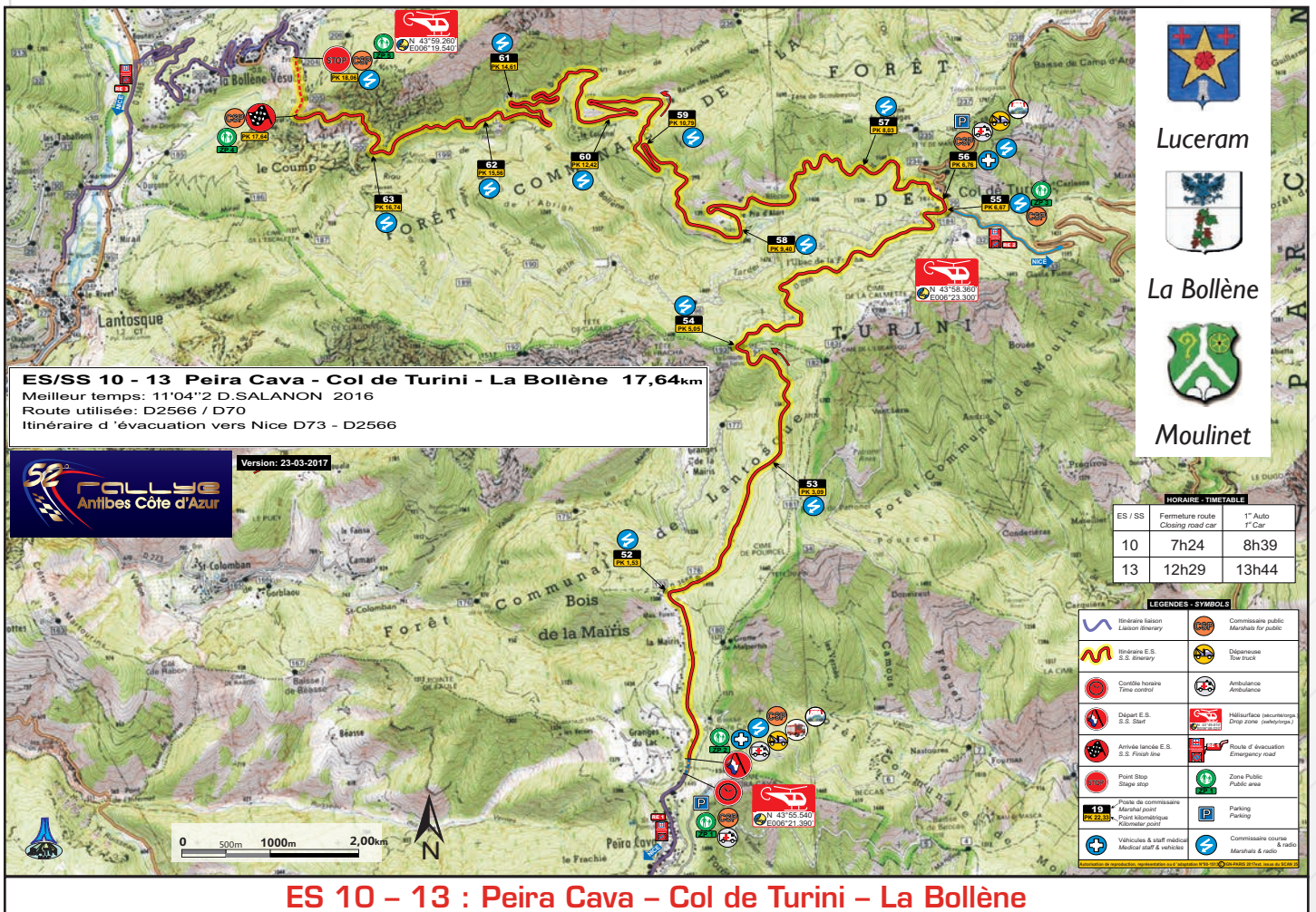
Un chronographe série limitée

IGOL Compétition

offert au pilote et son
copilote vainqueurs
du classement général



**Nous avons forcément le
lubrifiant qu'il vous faut !**



OU SE RESTAURER OU SE LOGER

• LUCERAM

Boccafina : 04 93 79 51 54

• PEIRA-CAVA

Hôtel restaurant Barralis - 04 93 91 57 13

Les Merisiers : 04.93.91.56.26

• COL DE TURINI

Hôtel restaurant Le Ranch - 04 93 91 57 23

Hôtel restaurant Les Chamois - 04 93 91 58 31

Hôtel restaurant Le Yeti - 04 93 91 57 01

Hôtel restaurant les 3 Vallées - 04 93 04 23 23

• MOULINET

Restaurant le Grain de Sel - 04 93 76 06 03 - 06 75 74 90 62

Restaurant le Trou du Renard : 04 93 04 80 01

• LA BOLLENE

Café de la paix - 04 93 03 98 70



ETAPE 2

Dimanche 14 mai

ES 10 1^{ère} voiture 8h39 - ES 13 1^{ère} voiture 13h44

FERMETURE DE ROUTE

Sortie Peira-Cava à 7h09 et à 12h14

Au X D2566/D70 à 7h09 et à 12h14

A la Bollène sortie du village à 7h09 et à 12h14

INFOS PRATIQUES

• LUCERAM

Mairie : 04 93 91 60 50

Village entre mer et montagnes aux sources du Paillon. La tour ouverte sur les remparts. Le Trésor de Lucéram : une Sainte Marguerite en Argent

• PEIRA-CAVA

Hameau de Lucéram qui tire son charme de ses richesses naturelles : paysages, faune, flore. Parc Acrobranches

• LA BOLLENE

Office du Tourisme : 04 93 03 60 54

Village perché au porte du Parc du Mercantour
 Randonnées pédestres - Balades en calèche
 Eglise St Laurent - Musée des Papillons

• MOULINET

Mairie : 04 93 04 80 07

Route Utilisée D2566/D70

Accès spectateurs par D2566 ou D70 par Sospel

Zones Public

1 - CH D2566 sortie Peira-Cava

accès par D2566 depuis Lucéram

2 - Départ D2566 Sortie Peira-Cava accès par D2566 depuis Lucéram

3 - Col de Turini accès par D2566 depuis Moulinet
 4 - Arrivée la Bollène à la chapelle accès par D70 depuis la Bollène

10 - Stop la Bollène X D70/Av Charles Romersa accès depuis D70



Europcar

Contact :

Rachel RIZZETTO - Responsable agence
Claire ELMELLITI - Attachée commerciale
mail : claire.elmelliti@europcar.com



106 route de Grasse - 06600 ANTIBES
Tél. : 04 93 34 79 79
Fax : 04 93 34 43 56



Piste moto
privée

Auto Ecole ES-23



152, Bd Raymond Poincaré
Le Trianon - 06160 Juan-les-Pins

 **04 93 61 99 22**

www.auto-ecole-agr.com
autoecolees23@orange.fr

AGR SARL au Capital de 7500 € - R.C.S Antibes 443111729
Agrément E1500600140 A.A.C 9006237

AMORTISSEURS - RESSORTS ET EQUIPEMENTS

stac

2040, chemin de St Bernard
06220 Vallauris
Tél. **04 93 64 60 01**
www.suspensions-stac.com
stac.france@wanadoo.fr

- Fabrication d'amortisseurs ou de suspensions complètes N - A ou F
- Réparation ou Evolution de tous types d'amortisseurs
- Réalisation de triangles et de porte-moyeux
- Boite à vitesse, freinage, accessoires...

VENTE EN LIGNE DE TOUTES LES GRANDES MARQUES

ATELIER AGREÉ ET DISTRIBUTEUR:



RECTO
VERSO

PHOTOCOPIEURS - TELECOPIEURS IMPRIMANTES **nashuatec** **RICOH**

Marc SILLI
Port. 06 86 27 69 73

99 Boulevard Gambetta 06000 NICE
Tél. **04 93 86 86 61** Télécopieur 04 93 86 86 65

www.rectoverso-nice.com technique@rectoverso-nice.com commercial@rectoverso-nice.com

PIERINI

VERRE CONTEMPORAIN

DEPUIS 1980



www.pierini.fr



ETAPE 2

Dimanche 14 mai

ES 11 1^{ère} voiture 9h22

ES 14 1^{ère} voiture 14h27

FERMETURE DE ROUTE

Au X D73/Rt des Crottes 7h52 et à 12h57

Au X D73/D2566/D15 à 7h52 et à 12h57

Au X D15/Rt de l'Engarvin à 7h52 et à 12h57

Route Utilisée D73/D15

Accès spectateurs par D73 ou D2566

Zones Public

1 - Départ D73 540m

après X D73/Rt des Crottes

3 - à la carrière 410m après départ !!

vous êtes enfermé dans ES

3 - au Col de Porte !! vous êtes enfermé dans ES

4 - X D73/D2566/D15 Col St Roch

accès par D2566 depuis Lucéram

5 - Col du Savel !! vous êtes enfermé dans ES

accès par D15 depuis Coaraze

6 et 7 - Arrivée et point stop avant X

D15 / route de l'Engarvin. Accès par

D15 depuis Coaraze.



OÙ SE RESTAURER OU SE LOGER

• LANTOSQUE

La Lantosquoise - 04 93 03 06 51

Hostellerie de l'ancienne gendarmerie : 04 93 03 00 65

Taverne di Barbablu - 04 93 02 87 30

Ferme auberge - La Gabelle - 06 15 35 58 09 (dans ES) - 04 93 03 04 18

Chambres d'Hôtes - Annie et Patrick : 04 93 03 02 24

Bar des Tilleuls - 04 93 03 05 79

Bar de la Place - 04 93 02 31 10

• LUCERAM

Boccafina - 04 93 79 51 54

• COARAZE

Bar Pizzeria des Arts - 04 93 79 34 90

Lou Castel : 06 75 24 43 24

Au fil des Saisons - 04 93 79 00 62

INFOS PRATIQUES

• LANTOSQUE

Office du Tourisme - 04 93 03 00 02

Perché sur une arrête étroite faisant face aux profondes gorges de la vallée de la Vésubie - Via ferrata - Eglise Saint Suplice

• LUCERAM

Mairie : 04 93 60 40 29 - Eglise du XII^e

• AIGLUN

Mairie : 04 93 91 60 50

Village entre mer et montagnes aux sources du Paillon - La tour ouverte sur les remparts

• COARAZE

Office du Tourisme - 04 93 79 37 47

Classé un des plus beau village de France (Village du soleil) Cadran solaire de grands Maîtres comme Cocteau. Chapelle Saint Sébastien

Groupe
MAURO

*accompagne dans leur croissance depuis 146 ans
Cafés, Hôtels, Pubs, Restaurants, Collectivités...*

*Une offre complète
de marques internationales
et régionales
(bières, cafés, boissons sans alcool, spiritueux)
Une gamme experte
de grands vins de France et du Monde*



*Livraisons quotidiennes
sur les Alpes-Maritimes, le Var et Monaco.*






Hotel & Restaurant

RESTAURANT SERVELLA
Tél : 04 93 08 10 62

HOTEL SERVOTEL
Tél : 04 93 08 22 00

www.servella.fr

1976 route de Grenoble - RD 6202 - 06670 CASTAGNIERS

AUTO MOTO ECOLE D'ANTIBES

AUTO / MOTO / EQUIVALENCE 125

Saber GUEZGUEZ

627, ch des âmes du purgatoire
06600 ANTIBES

Tel : 04 93 00 59 93
Port : 06 02 15 28 24
Email : ae.antibes@gmail.com
www.ae-antibes.com




Crédit Mutuel
LA banque à qui parler

www.creditmutuel.fr

CAISSE D'ANTIBES
PLACE DE L'ÉTOILE
06600 ANTIBES

TEL : 08.20.39.99.50
FAX : 04.97.24.41.61



CABINET LATY
Toutes Assurances & Banques

**LES ASSUREURS
DU RALLYE D'ANTIBES**

Le Forum
2567, chemin de Saint-Claude
06600 ANTIBES
Tél. : 04 93 65 85 85
Fax : 04 93 74 38 10
Mail : antibes@gan.fr

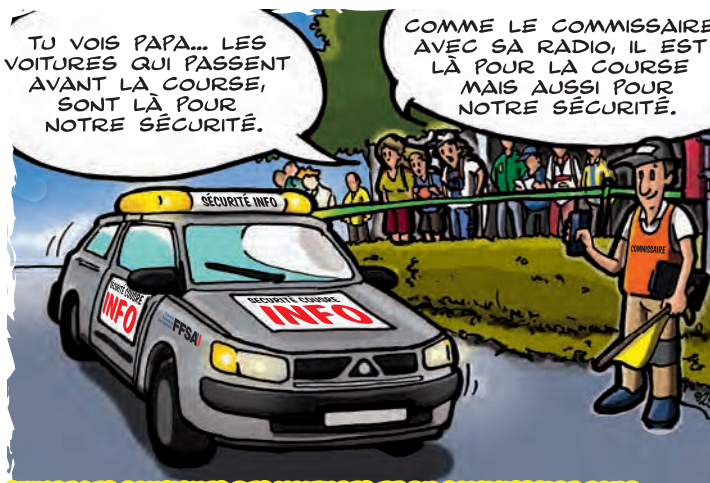
J'AIME LES COURSES AUTOMOBILES, JE SUIS RESPONSABLE!



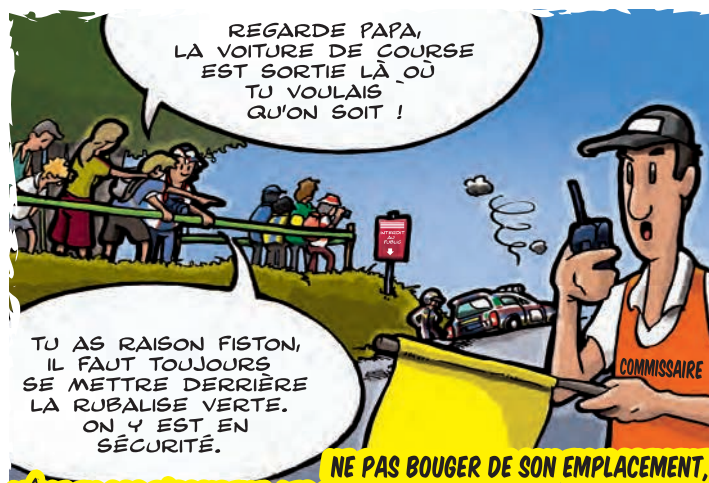
CONSULTER LES INFORMATIONS AVANT LE DEPART PERMET DE CONNAITRE COMMENT SE RENDRE SUR UNE ZONE AUTORISEE.



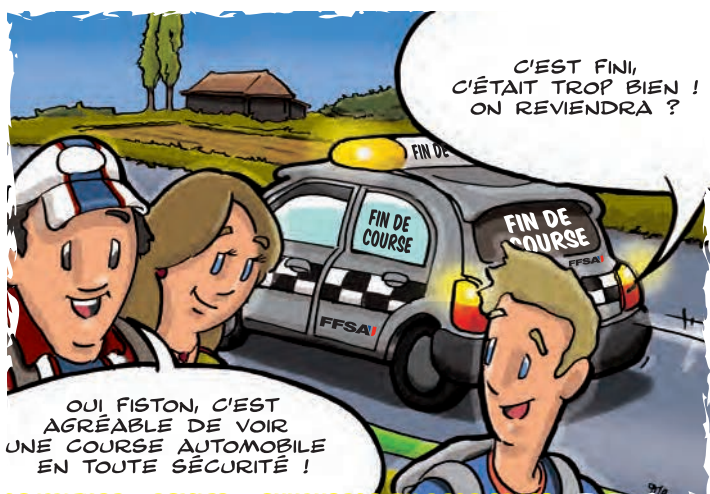
DU PARKING, LES ZONES PUBLIQUES SONT SIGNALÉES PAR DES PANNEAUX



SUIVRE LES CONSIGNES DES VOITURES ET DU COMMISSAIRE POUR GARANTIR UN BON SPECTACLE.



NE PAS BOUGER DE SON EMPLACEMENT, MÊME EN CAS D'ACCIDENT. LES COMMISSAIRES SONT EN CONTACT AVEC LA DIRECTION DE COURSE ET SONT FORMÉS A CE TYPE D'ÉVÈNEMENT.



LA VOITURE « DAMIER » ANNONCE LA FIN DE LA COURSE.



NOUS AVONS UNE PASSION COMMUNE SOYONS TOUS RESPONSABLES

Conception : oz9.fr - Ne pas jeter sur la voie publique.



Classement provisoire du Championnat de France des Rallyes Pilotes

1. Yoann BONATO	71 points
2. David SALANON	52 points
3. Yohan ROSSEL	41 points

Classement provisoire du Championnat de France des Rallyes Team

1. CHL Sport Auto	74 points
2. RTCC Yacco	63 points
3. Team FJ	44 points

Classement Championnat de France des Rallyes Féminin

1. Katia MARCQ	13 points
1. Allisson VIANO	13 points
3. Caralie DESAINT BOUVILLE	12 points

Classement Championnat de France des Rallyes VHC

E/I		J1/J2	
1. Jean-François MOURGES	42 points	1. Christian RE	16 points
2. Hervé LECUYER	35 points	1. Jean-Claude PASSAQUIN	16 points
3. Pascal CALVEL	25 points	3. Sebastien MATTEI	3 points

Classement provisoire du Championnat de France des Rallyes Trophée Michelin

1. Vincent DUBERT	24 points
2. Damien TOZLANIAN	17 points
2. Patrick ROUILLARD	17 points

Classement après le Rallye Lyon Charbonnières



ARDISSON ASSURANCES



25, av de la Gare
06800 CAGNES SUR MER
cagnesgare@agence.generalif.fr

TOUTES ASSURANCES

CONTACTEZ NOUS POUR UNE
ETUDE PERSONNALISEE ET
ADAPTEE A VOS BESOINS A UN
TARIF PREFERENTIEL

Tél. 04 93 20 60 08



Z.I. Les Trois Moulins BP 709

06633 ANTIBES Cedex
Tél 04.93.33.37.23

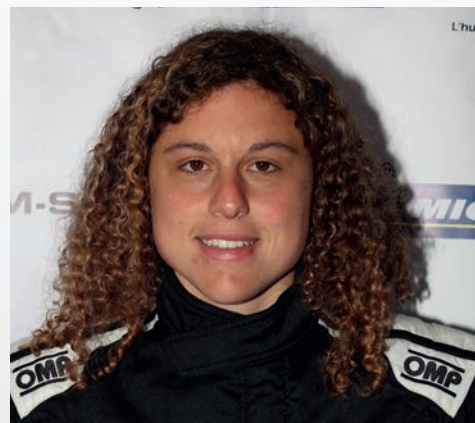
AUTOGRAPHES



RIBERI Bruno



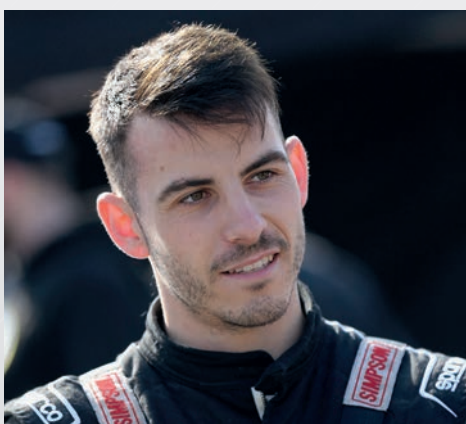
ROBERT Cedric



VIANO Allison



BONATO Yoann



DUBERT Vincent



ROUILLARD Patrick



LIONS Franck



CHIODI Georges



PASCAL Ernest



BERFA Jordan



GUIGOU Emmanuel



VANESS Philippe

Restaurant «BIJOU-PLAGE»

Boulevard du Littoral - 06160 Juan-les-Pins

Tél. 04 93 61 39 07

Face aux Iles de Lerins
Au bord de l'eau • Sa plage
Bouillabaisse et coquillages
Poissons du pays • Menus à 25 € et à 35 €



Ouvert toute l'année
(service voiturier)



Malongo®



Brasserie • Restaurant
Glacier

LE PIMM'S

OUVERT TOUS LES JOURS

3, rue de la République
06600 ANTIBES
Tél. 04 93 34 04 88
www.pimmscafe.fr

Les Tonnelles

Restaurant Pizzeria

Feu de Bois

1804, route de Grasse
06600 Antibes

04 93 33 09 16



La Verrerie de Biot®

Le Souffle de la Création




www.agence-talisman.com




La première verrerie française de verre soufflé et bullé vous invite à découvrir l'univers du verre : La Halle des souffleurs de verre, l'Ecomusée du verre, le Show-room, la Galerie Internationale du Verre - Serge Lechaczynski et la Galerie J-C Novaro.

Chemin des Combes - 06410 Biot - France - Tél. 04 93 65 03 00 - Fax. 04 93 65 00 56
www.verrieriebiot.com - verrierie@verrieriebiot.com



**RESTAURANT
MAISON FONDÉE EN 1962**



**RESTAURANT
MAISON FONDÉE EN 1962**


LE VESUVIO

**AU COEUR DE JUAN LES PINS
3 AV GALLICE - 06160 JUAN-LES-PINS
TÉL / FAX : 04 93 61 21 47**

Restaurant

la Bodega

*Tél. 04 93 67 59 02
16, rue Dautherville - Juan-les-Pins*



Ouvert non-stop pendant le Rallye



La table du Cap

RESTAURANT
CUISINE TRADITIONNELLE FAIRE MAISON

+33 4 92 93 17 52
latableducap@gmail.com
30 Boulevard James Wyllie
06600 Antibes, France



Le Jardin

5, rue Sade - 06600 Antibes (Vieil Antibes)
Tél : 04 93 34 64 74 - Fax : 04 93 34 72 49
www.restaurant-le-jardin.fr



RESTAURANT - PIZZERIA - GRILL



**LE
CHRONO**

SPÉCIALITÉS
Viandes et Pâtes
Pizzas au Feu de bois

32, rue James Close - 06600 Vieil Antibes - Tél. 04 97 21 00 34

0660360538
CUISINE MAISON Montée de la bourgade
huguette JUGLARIS

Montée de la bourgade
quartier ste brigitte
06260 ascros
LA TABLE DU ROUSSET ASCROS

juglaris.huguette@orange.fr



LE BRULOT
Ouvert 7/7 jours Midi et Soir - Fermé le Dimanche Soir
Tel.: 04 93 34 17 76

Cuisine Provençale Maison au Feu de Bois

- Socca, Grillades et Plats du Jour
- Foie Gras Maison et Magret de Canard
- Viandes et Poissons Frais du Pays
- Cochon de Lait Farci
- Desserts Maison

Plats & Pizzas à emporter
Le midi pensez à réserver, formule à 14,90 € pour le Rallye
3 et 2, rue Frédéric Isnard • 06600 ANTIBES • www.brulot.fr



HOTEL HELIOS

★★★★

Hôtel 4 étoiles de 65 chambres et suites au coeur de Juan-les-Pins
100 mètres des plages

22 avenue Hochet / 3 avenue Dautheville - 06160 Juan-les-Pins
Tél. : +33 (0)4 93 61 55 25 - email : info@hotelhelios.fr

www.hotelhelios.fr

**NOUS TENONS À FÉLICITER
NOS CONCURRENTS
POUR LEUR PARTICIPATION.
C'EST IMPORTANT
DE PARTICIPER.**

**NOUVEAU SUV PEUGEOT 3008
VOITURE DE L'ANNÉE**



peugeotwebstore.com

BETC Automobiles PEUGEOT 832 144 603 RCS Paris.

MOTION & EMOTION



PEUGEOT

PEUGEOT AZUR
& son réseau d'agents

NICE
63 Route de Grenoble
04 93 72 77 27

NICE ACROPOLIS
2 rue Jean Allegre
04 92 82 66 60

MOUGINS
235 route du Cannet
04 93 69 60 60

ANTIBES
1699 Route de Grasse
04 92 91 32 32

CAGNES / MER
41 avenue du Cheiron
04 92 13 35 35

22^{EME} RALLYE
ANTIBES
HISTORIC
12-14 MAI 2017



Création : www.alexandreprimus.fr / Crédits photos : dppi / Thierry Mouchet



Sécurité Info Rallye



Partenaires



Partenaires médias



Suivez-nous sur les réseaux sociaux

